



BILANCIO
SOSTENIBILITÀ 20
21

INDICE

LETTERA AGLI STAKEHOLDER	5
<hr/>	
01. NOTA METODOLOGICA	6
<hr/>	
GRI Standard	7
Stakeholder: identificazione, analisi e coinvolgimento	8
Analisi di materialità	10
<hr/>	
02. PERCORSO DI SOSTENIBILITÀ	16
<hr/>	
Linee guida ISO 26000	18
Agenda 2030: impegno per lo Sviluppo Sostenibile	20
ESG: Environmental, Social e Governance	21
<hr/>	
03. IDENTITÀ AZIENDALE	22
<hr/>	
Storia	24
Smart Tradition	29
Governance	30
Organigramma Aziendale	32
<hr/>	
04. PERFORMANCE ECONOMICHE	34
<hr/>	
Core business e prodotti	34
Valore generato	36
Clienti e mercati	40
Fornitori: partner di valore	42
Valore distribuito	44
<hr/>	
05. PERFORMANCE AMBIENTALI	46
<hr/>	
Conformità alle norme	50
Approvvigionamento idrico	50
Consumi energetici ed emissioni in atmosfera	51
Efficienza ambientale	53

06. PERFORMANCE SOCIALI	54
<hr/>	
Popolazione aziendale: Capitale Umano	55
SA8000: Social Accountability	60
Tavola KPI SA8000	62
Formazione continua: Maddalena Learning Center	64
Sistema salute e sicurezza sul lavoro	66
Welfare aziendale	68
Coinvolgimento della Comunità locale	70
<hr/>	
07. COMUNICAZIONE	74
<hr/>	
Comunicazione Interna	74
Comunicazione Esterna	75
<hr/>	
08. IMPEGNO PER IL FUTURO	80
<hr/>	
Ambientale	81
Sociale	82
Governance	83
<hr/>	
09. TABELLA GRI	84



LETTERA AGLI STAKEHOLDER

Nei prossimi anni assisteremo ad un cambio epocale nell'ambito della rendicontazione di Sostenibilità. **Da gennaio 2024 (con report all'inizio del 2025) le imprese dell'Unione Europea** già oggi soggette a presentare la Dichiarazione Non Finanziaria (ex D.Lgs 254/2016) **saranno obbligate a rendere pubblici i dati sul loro impatto ambientale, sulle persone, sul pianeta** e sui rischi di Sostenibilità a cui sono esposte. Seguite a ruota, a gennaio 2025, dalle grandi imprese e nel 2026 anche dalle PMI.

È di metà novembre '22 l'adozione in via definitiva da parte del Parlamento Europeo della direttiva sulla comunicazione societaria sulla Sostenibilità (**CSRD, Corporate Sustainability Reporting Directive**). Ciò dovrebbe gettare le basi per ragionare su standard di trasparenza sulla Sostenibilità a livello globale, per rafforzare l'economia sociale del mercato e ridurre il problema, sempre più diffuso, del greenwashing.

L'Unione Europea ha voluto imprimere forza all'argomento introducendo obblighi specifici per gli istituti finanziari: **un orientamento potente per indirizzare i finanziamenti alle aziende più meritevoli**, non solo dal punto di vista economico-finanziario, ma **anche secondo i criteri ESG** (ambientali, sociali e di governance).

Alla luce di tutto questo, sono ancora più convinta della direzione intrapresa verso la **non facile strada per la redazione volontaria di questo primo Bilancio di Sostenibilità** a partire dai dati degli anni 2020/21.

Quando oltre due anni fa la nostra Azienda ha iniziato a muovere i primi passi su questo terreno mi sono chiesta se davvero avevamo tutte le carte in regola per parlare concretamente di Sostenibilità ambientale, ma anche e soprattutto, sociale e di governance.

La risposta è in questo documento, all'interno del quale abbiamo dato spazio alle azioni, alle progettualità concrete, ai dati quantitativi, oltre che ad un racconto puntuale dei numerosi passaggi che hanno visto portare in evidenza una vera e propria **Strategia di Sostenibilità**.

Non si è trattato solo di una analisi puntuale, ma dell'avvio di un cambiamento organizzativo che oggi orienta le nostre scelte e permea ogni azione dell'Azienda di una visione che diventa fattore di crescita per il futuro di Maddalena S.p.A.

Il viaggio è appena iniziato ma riteniamo che la tappa raggiunta con questo primo Bilancio di Sostenibilità - insieme all'inserimento di una specifica funzione preposta alla gestione dei temi legati alla CSR - Corporate Social Responsibility - e all'ottenimento della Certificazione SA8000, sia davvero significativa.

Iniziamo così ad integrare gli obiettivi di Sostenibilità nei nostri strumenti gestionali, cominciamo a ragionare su rating ESG, indici di Sostenibilità e **lavoriamo ogni giorno insieme ai nostri Stakeholder per creare logiche di valore e costruire un futuro dove l'acqua**, risorsa scarsa ed indispensabile per il pianeta, **sia valorizzata e misurata** con la precisione che da oltre cento anni contraddistingue l'operato di Maddalena S.p.A.

Buona lettura.

*Clara Maddalena
Vice Presidente e Amministratore Delegato*

Povoletto, dicembre 2022

01

NOTA METODOLOGICA

Il presente documento viene redatto in conformità ai GRI Standard (Global Reporting Initiative) e risponde ai seguenti principi di rendicontazione per la definizione dei contenuti:



INCLUSIVITÀ



CONTESTO



MATERIALITÀ



COMPLETEZZA



ACCURATEZZA



COMPARABILITÀ

Inclusività degli Stakeholder: sono considerati all'interno di questa analisi tutti i portatori di interesse, sia interni che esterni all'Azienda.

Contesto di Sostenibilità: si è cercato di dare risalto a questo aspetto estendendo quanto più possibile il grado di analisi sulle performance dell'Azienda in ambito ambientale, sociale e di governance.

Materialità: è stata effettuata, a monte della stesura del documento, un'analisi di materialità tesa ad individuare i temi rilevanti per l'Azienda e per i suoi Stakeholder.

Completezza: il report tratta i temi materiali identificati ed il loro perimetro, ovvero dove ricadono gli impatti di ciascun tema. La rendicontazione fa riferimento al biennio 2020/21.

Accuratezza - Equilibrio - Chiarezza: le informazioni oggetto della rendicontazione sono state trattate in modo accurato e dettagliato, non di parte e senza omissioni, in maniera comprensibile ed accessibile, sì da fornire un quadro imparziale delle performance aziendali.

Comparabilità - Affidabilità - Tempestività: le informazioni sono presentate in modo da consentire un'analisi dei cambiamenti nel tempo, secondo una puntuale applicazione dei principi di rendicontazione.



GRI Standard

Il Bilancio di Sostenibilità di Maddalena S.p.A. viene redatto utilizzando un approccio di rendicontazione fondato sui **GRI Standard**.

Questi consentono alle organizzazioni – indipendentemente da dimensione e settore – di comunicare i propri **impatti rilevanti dal punto di vista ambientale, sociale e di governance**.

I GRI Standard definiscono un sistema uniforme di indicatori che guida le organizzazioni nella comunicazione trasparente dei propri risultati, in tutte le dimensioni della Sostenibilità

I GRI Standard sono suddivisi in **universali** - che permettono di descrivere l'organizzazione, il sistema di governance, il modello di business e gli approcci strategici di Sostenibilità – e **specifici**, adatti a rendicontare gli impatti relativi alle tematiche di Sostenibilità che incidono maggiormente sull'Azienda e i suoi portatori d'interesse. La tabella riassuntiva dei GRI applicati è riportata in calce al presente documento.

Stakeholder: identificazione, analisi e coinvolgimento

Un'impresa, quando intraprende il percorso della Sostenibilità, ha la **responsabilità di rendere conto del proprio operato a tutti i soggetti con cui si interfaccia nella propria attività imprenditoriale**. Questi soggetti vengono chiamati con il termine di Stakeholder o portatori d'interesse.

Maddalena S.p.A. è partita proprio dalla definizione per comprendere il proprio impegno sostenibile, presente e futuro, nei confronti di tutti i portatori di interesse.

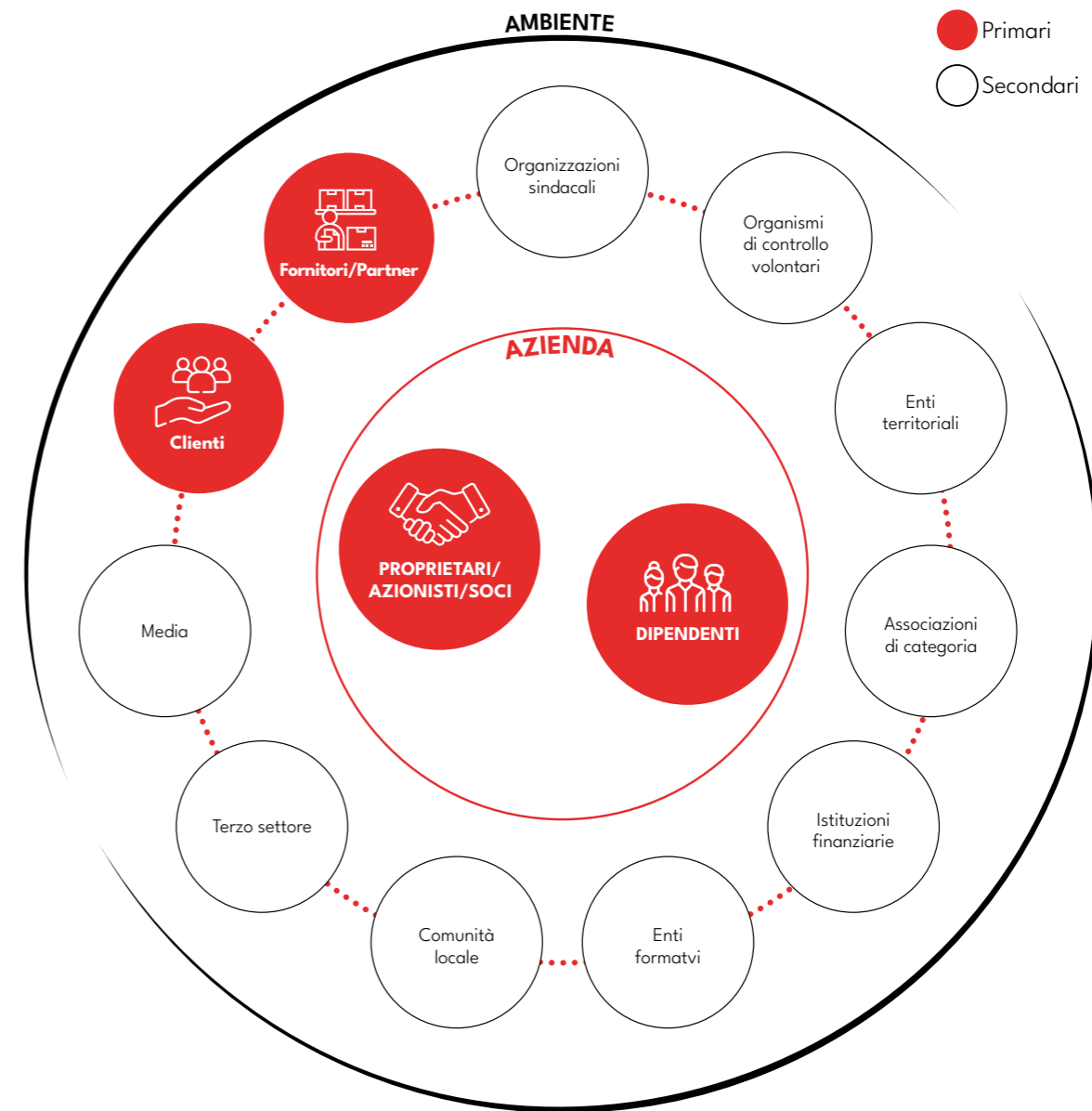
Gli Stakeholder - o portatori di interesse - sono tutti quei gruppi che influenzano e/o sono influenzati dalle attività di un'organizzazione, dai suoi prodotti o servizi e dai relativi risultati di performance (Freeman, 1984)

Maddalena S.p.A. ha voluto fin da subito tenere in considerazione entrambi gli aspetti che vengono nominati nella definizione di Freeman e che caratterizzano la connessione degli Stakeholder con l'Azienda e viceversa: **influenza e interesse**.

Questa connessione è biunivoca e, attraverso il confronto continuo, può portare a **partnership per lo sviluppo di progetti di Sostenibilità**, in un'ottica anche di business, che generano un impatto positivo per l'impresa e i portatori di interesse coinvolti.

Già in vista della **Certificazione SA8000**, Maddalena S.p.A. ha identificato i propri Stakeholder attraverso un'analisi che ha permesso di esplorare il contesto di relazioni all'interno delle quali l'Azienda sviluppa la propria strategia. L'analisi ha previsto quattro fasi per arrivare ad una selezione mirata di quelli che risultano definibili come **prioritari, importanti ed influenti**:

1. identificazione;
2. analisi delle necessità esplicite e implicite;
3. definizione dei punti di forza e di miglioramento;
4. comprensione della loro influenza sull'Azienda per identificare quelli **prioritari**, e più influenti, e quelli **secondari**.



Rappresentazione degli Stakeholder primari e secondari

Gli Stakeholder sono stati quindi divisi ed analizzati in base a contesto (interni ed esterni), categoria di appartenenza (proprietari, azionisti, soci, dipendenti, organizzazioni sindacali, clienti, fornitori, organismi di controllo volontari, associazioni di categoria, istituzioni finanziarie, media, Comunità locale...), esigenze e aspettative, fabbisogno informativo e strumenti di comunicazione atti a soddisfare le necessità degli stessi in termini di formazione e informazione.

La relazione con gli Stakeholder si basa sull'**ascolto continuo** e sul **dialogo aperto**. Ciascun gruppo ha una serie di aspettative, esigenze, bisogni ed interessi diversi nei confronti dell'Azienda.

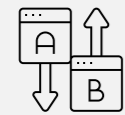
Maddalena S.p.A. si impegna per la costruzione di un dialogo con tutti i portatori di interesse, col fine ultimo di **creare valore condiviso**.

Analisi di **materialità**

Maddalena ha avviato un confronto con i portatori di interesse per definire le tematiche di Sostenibilità più importanti. Questo processo prende il nome di analisi di materialità

Sono definite come rilevanti, o materiali, quelle tematiche che hanno ottenuto un'elevata valutazione tanto per l'Azienda quanto per gli Stakeholder esterni.

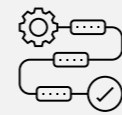
L'analisi di materialità è stata condotta in fasi successive e ha seguito un approccio coerente con i GRI:



Confronto con il management
per la rilevazione delle tematiche da indagare



Interviste quantitative
agli Stakeholder interni ed esterni all'Azienda

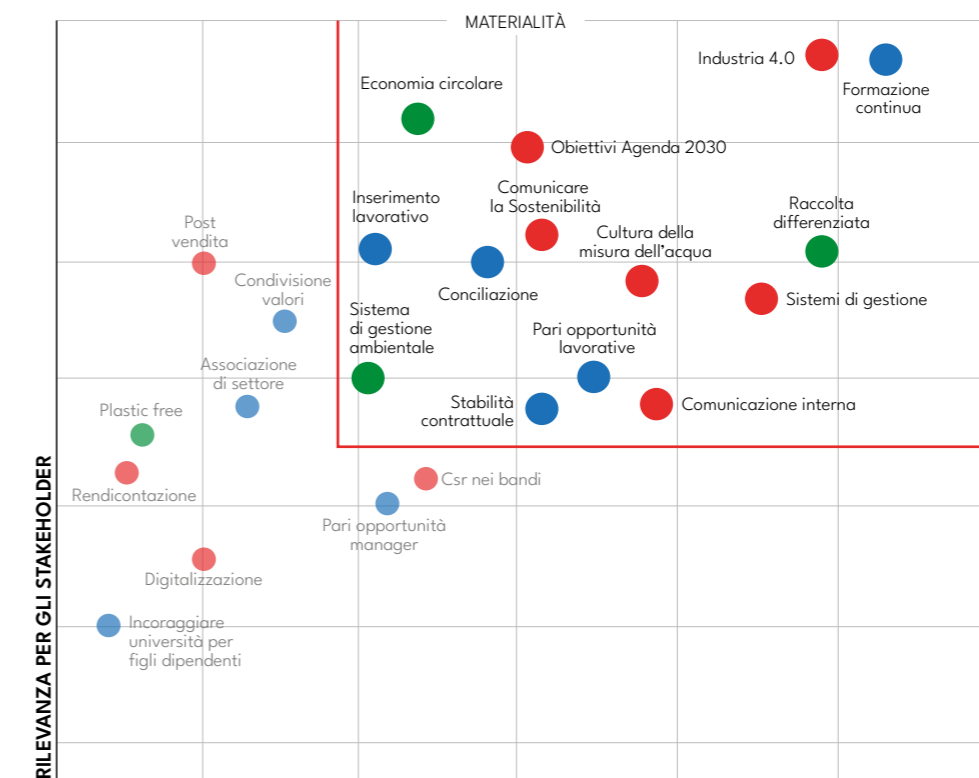


Elaborazione dei risultati
ed individuazione delle tematiche di Sostenibilità rilevanti

Una prima analisi di materialità è stata realizzata già nel 2020 e ha portato alla definizione dei temi rilevanti. Questo lavoro è stato integrato con una nuova indagine realizzata nel 2022, che ha avuto lo scopo di ritrarre i risultati emersi e di approfondire i temi in senso qualitativo, sino alla definizione degli obiettivi da raggiungere.

Di seguito viene riportata la **matrice di materialità di Maddalena S.p.A.** in cui emergono le tematiche che hanno ricevuto un punteggio di rilevanza di almeno 4 su 5 sia per l'Azienda che per gli Stakeholder.

Le tematiche sono state raggruppate in tre macro-categorie, che colgono le dimensioni della Sostenibilità (Ambientale, Sociale e di Governance).



RILEVANZA PER MADDALENA S.P.A.

ENVIRONMENTAL	SOCIAL	GOVERNANCE
Economia circolare	Formazione continua	Industria 4.0
Raccolta differenziata	Inserimento lavorativo	Obiettivi Agenda 2030
Sistema di gestione ambientale	Conciliazione	Comunicare la Sostenibilità
	Pari opportunità lavorative	Cultura della misura dell'acqua
	Stabilità contrattuale	Sistemi di gestione
		Comunicazione interna

Le tematiche emerse costituiscono le priorità di Sostenibilità per l'Azienda che **si impegna a integrarle nella propria strategia e a comunicare in maniera trasparente gli impatti** che le riguardano. Di seguito sono rappresentate nel dettaglio, evidenziando le possibili implicazioni strategiche e operative per una realtà come Maddalena S.p.A.





ENVIRONMENTAL



Economia circolare: Maddalena S.p.A. è impegnata a contribuire a obiettivi sistemici di Sostenibilità ambientale e decarbonizzazione; in questo senso diventa importante **adottare approcci di misurazione e rendicontazione degli impatti ambientali dell'organizzazione** – con precisi obiettivi di efficientamento – ma anche ragionare sul design di prodotto nell'ottica del suo intero ciclo di vita.



Raccolta differenziata: il tema della differenziazione dei rifiuti è sentito tanto a livello interno quanto dagli Stakeholder esterni e si manifesta sia nel processo produttivo che negli spazi d'ufficio. Dal punto di vista del prodotto/processo può riguardare misure di riduzione del rifiuto, anche da imballaggio, e di gestione degli elementi differenziabili dei componenti impiegati. L'approccio virtuoso riguarda anche le attività d'ufficio – con i principali rifiuti derivanti da RAEE, packaging alimentare negli spazi di ristoro, plastica e carta – per cui si possono identificare **soluzioni di efficientamento** (come la digitalizzazione documentale) e di avvio al recupero/riciclo.



Sistema di gestione ambientale: la tematica riguarda l'approccio alla gestione degli impatti ambientali dell'organizzazione, che Maddalena S.p.A. affronta tramite un sistema certificato ISO 14001, parte fondamentale del Sistema di Gestione Integrato (SGI). **Il primo Bilancio di Sostenibilità diventa occasione per rendere sistemica la raccolta di tutte le informazioni ambientali**, compresa l'analisi di indicatori di efficienza che potrebbero diventare un riferimento per la valutazione delle performance future.

SOCIAL



Formazione continua: il tema, ben oltre gli obblighi di legge, viene percepito come rilevante per una realtà come Maddalena S.p.A.. La strutturazione della **scuola di formazione aziendale (Maddalena Learning Center)** e dei **percorsi di sviluppo** – che abbracciano anche tematiche legate alla Sostenibilità – risponde all'esigenza di **favorire la crescita professionale e di competenze trasversali** delle risorse umane dell'Azienda.



Inserimento lavorativo: si fonda sulla capacità di **creare occasioni occupazionali ad ogni livello**, con particolare riguardo alle persone della Comunità territoriale e agli appartenenti a categorie svantaggiate.



Conciliazione: consiste nell'insieme di misure e servizi che l'Azienda può mettere a disposizione dei collaboratori con l'obiettivo di **incrementarne il benessere e favorire la conciliazione fra vita personale e professionale**.



Pari opportunità lavorative: il tema riguarda il **monitoraggio dell'inclusività in azienda**, a partire dal genere, e l'adozione di un sistema di gestione che promuova l'equità di trattamento, scongiurando ipotesi discriminatorie.



Stabilità contrattuale: si esplicita nel **promuovere forme contrattuali stabili e durature**, incentivando la crescita professionale e la longevità in Azienda.





GOVERNANCE



Industria 4.0: l'innovazione del modello produttivo è centrale per aziende come Maddalena S.p.A. che puntano ormai da lunga data alla digitalizzazione e automazione dei processi, in ottica di efficientamento e Sostenibilità. **L'approccio Smart Tradition sintetizza la visione dell'Azienda** che, a partire dall'eccellenza produttiva che ne ha contraddistinto la storia, punta all'innovazione continua.



Obiettivi dell'Agenda 2030: in ottica di rendicontazione e di comunicazione degli impatti di Sostenibilità, è strategico strutturare un approccio organico alla correlazione con gli Obiettivi dell'Agenda 2030 delle Nazioni Unite, a partire dal **Goal 6, Acqua pulita e accessibile**, su cui impatta direttamente il modello di business aziendale.



Comunicare la Sostenibilità: il tema riguarda l'esigenza di comunicare l'approccio alla Sostenibilità adottato. Il core business di Maddalena S.p.A. si concentra su una risorsa fondamentale e limitata, l'acqua, promuovendone la cultura della misura e l'uso efficiente. Diventa importante **strutturare un sistema di comunicazione che sappia valorizzare tanto i prodotti dell'Azienda quanto l'approccio alla Sostenibilità** nei confronti degli Stakeholder interni ed esterni.

Cultura della misura dell'acqua: l'impegno in termini di responsabilità sociale si esprime attraverso la diffusione della **cultura della misura dell'acqua**, che avviene grazie alla **partecipazione a tavoli multistakeholder, community e associazioni** che promuovono un impiego sostenibile della risorsa idrica.



Sistemi di gestione: la strutturazione di un Sistema di Gestione Integrato è rilevante per un'azienda come Maddalena S.p.A., la cui complessità richiede un **approccio coerente nella gestione della qualità, salute e sicurezza, ambiente, sicurezza dei dati e Sostenibilità**.



Comunicazione interna: i valori e gli impegni dell'Azienda devono essere sempre più comunicati e condivisi all'interno, coinvolgendo la proprietà, il management e i collaboratori, in modo da **ingaggiare le persone e favorire lo sviluppo di iniziative condivise**.



02

PERCORSO DI SOSTENIBILITÀ

Maddalena S.p.A. abbraccia la Sostenibilità come cultura e crescita d'impresa. **La Sostenibilità fa da sempre parte del DNA dell'Azienda** e orienta strategie, mission, vision e valori.

Nel 2020 Maddalena S.p.A., attenta all'evoluzione dello scenario dell'era attuale, ha vissuto un passaggio evolutivo che le ha permesso di **spostarsi da una Sostenibilità inconsapevole** - fatta ma non riconosciuta - **ad una Sostenibilità consapevole** ben riconosciuta in Azienda e pertanto valorizzata come valore strategico sui mercati internazionali.

Per sviluppare questo passaggio importante, l'Azienda si è avvalsa in particolare di tre strumenti riconosciuti a livello internazionale:



LINEE GUIDA
ISO 26000



AGENDA 2030 PER
LO SVILUPPO SOSTENIBILE



CRITERI ESG

Maddalena S.p.A. ha ritenuto utile e necessario **applicare e integrare questi tre strumenti** per analizzare, misurare e sviluppare la propria strategia di Sostenibilità.

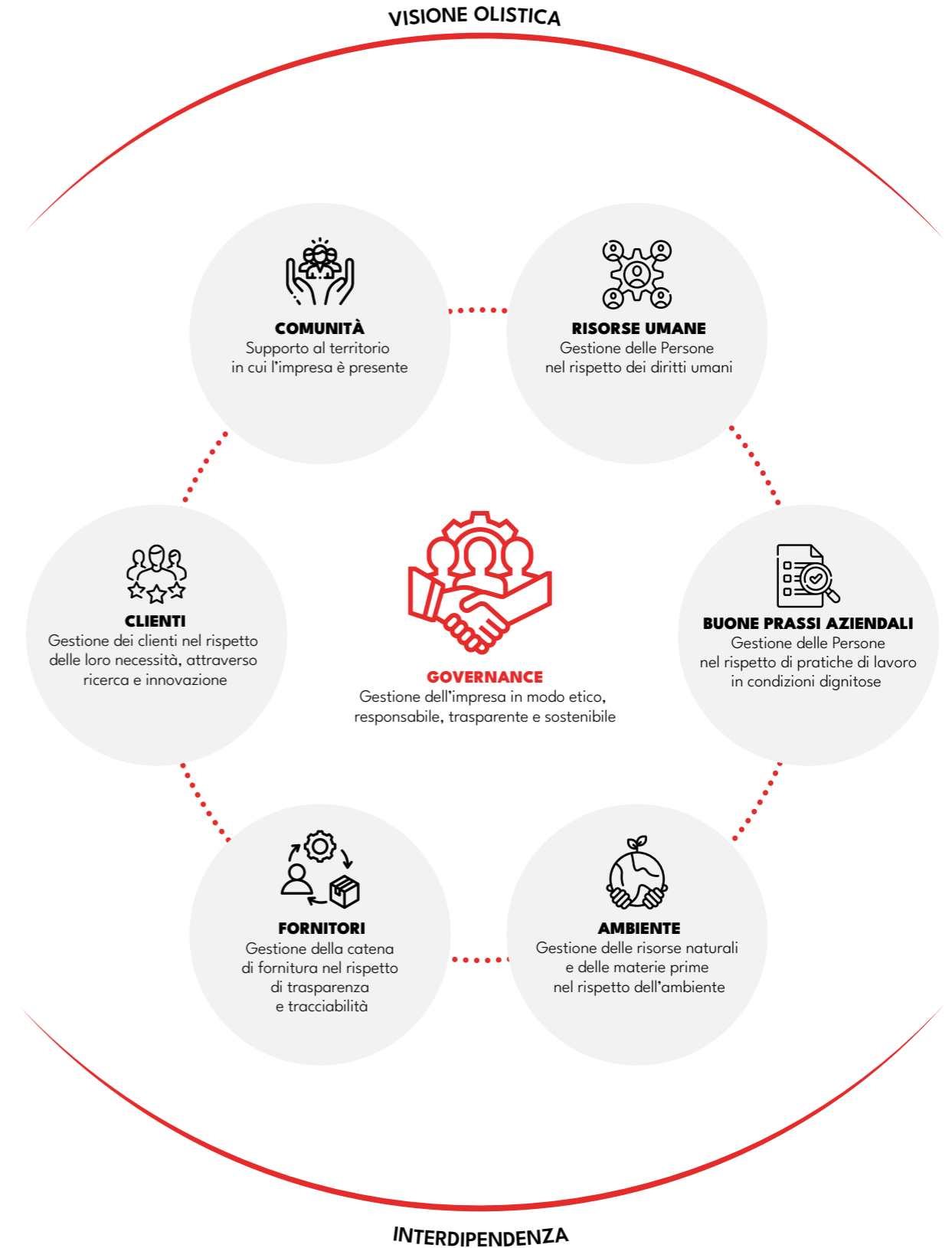
Pensare in ottica di Sostenibilità rappresenta un lavoro ambizioso che, come ogni grande sfida, necessita di perseveranza, condivisione e trasparenza



Linee guida **ISO 26000**

Le **Linee Guida ISO 26000**, pubblicate nel 2010 e riviste nel 2020, sono il risultato del più ampio consenso internazionale raggiunto tra gli esperti e i principali soggetti interessati e sono state elaborate per quelle imprese che intendono adottare un **modello di gestione aziendale integrato di Sostenibilità e Responsabilità Sociale d'Impresa**.

Nel 2020 Maddalena S.p.A. ha utilizzato la ISO 26000 per realizzare una prima mappatura con l'intento di giungere ad una visione completa dell'impegno di Sostenibilità declinato nelle 7 dimensioni indicate nella norma. Questo importante lavoro ha permesso di **riconoscere le azioni e le pratiche già presenti in Maddalena S.p.A. e definire quelle da implementare per sviluppare una strategia di lungo periodo**.



Libera rielaborazione dello schema ISO 26000

Agenda 2030: impegno per lo Sviluppo Sostenibile

L'Agenda 2030 è un programma d'azione per le persone, il pianeta e la prosperità sottoscritto il 25 settembre 2015 dai governi dei 193 Paesi membri dell'ONU. Le imprese sono chiamate a contribuire, ciascuna con il proprio operato, in modo concreto, al **raggiungimento dei 17 Obiettivi per lo Sviluppo Sostenibile** – *Sustainable Development Goals, SDGs* – e dei relativi 169 target specifici entro il 2030.

La strategia di crescita di Maddalena è in piena sintonia con gli Obiettivi dell'Agenda 2030 delle Nazioni Unite

L'Agenda 2030 pone l'accento sull'insostenibilità dell'attuale modello di sviluppo, non solo dal punto di vista ambientale, ma anche da quello economico e sociale, affermando una **visione integrata delle diverse dimensioni della Sostenibilità**.

Nella fase di mappatura delle azioni intraprese da Maddalena S.p.A., è stata importante tale integrazione con gli Obiettivi dell'Agenda 2030: è emerso infatti che **l'Azienda, con il proprio operato, contribuisce al raggiungimento di ben 12 dei 17 obiettivi per lo Sviluppo Sostenibile**.



ESG: Environmental, Social e Governance

Maddalena S.p.A. nel proprio percorso vuole stare al passo con le richieste dello scenario internazionale, sempre più proiettato a declinare la Sostenibilità secondo l'acronimo **ESG Environmental, Social e Governance**.

L'Azienda, in un esercizio di razionalizzazione e sintesi dei contenuti principali avvenuto nel tempo, si è impegnata analizzando anche secondo i suddetti criteri le azioni effettivamente compiute:

- **Environmental** raccoglie le attività che impattano sulla gestione ambientale
- **Social** comprende iniziative con un risvolto sociale per gli Stakeholder, interni o esterni, all'Azienda
- **Governance** interessa gli aspetti relativi al governo dell'Azienda e alla sua gestione



VISITA LA PAGINA AGENDA 2030



03

IDENTITÀ AZIENDALE

Fondata nel 1919, Maddalena S.p.A. è una delle più importanti realtà internazionali nel settore degli strumenti di misura dell'acqua e dell'energia termica

Maddalena S.p.A. ha costantemente evoluto la propria struttura aziendale e la sua offerta di contatori per uso domestico e per grosse utenze che oggi soddisfano le esigenze delle principali Utility in tutto il mondo. **Da sempre con lo sguardo volto all'innovazione, l'Azienda offre una gamma completa di contatori smart, con orologeria meccanica ed elettronica**, in conformità alle richieste della Direttiva Europea sull'efficienza energetica. Maddalena S.p.A. **integra al suo interno ricerca e sviluppo, progettazione, processi produttivi, verifica metrologica e imballaggio**, per garantire il completo controllo sulle proprie attività e la massima affidabilità. Alla sede friulana si affianca il sito produttivo in Germania, in capo a Maddalena GmbH, inaugurato nel 2018.



**3 MILIONI DI STRUMENTI
OGNI ANNO**



**LINEE PRODUTTIVE ALTAMENTE
AUTOMATIZZATE 4.0**



**ESPORTAZIONI
OLTRE IL 65%**



141 DIPENDENTI



**MARCHIO STORICO
DI INTERESSE NAZIONALE**





Storia

- 1919** : Fondazione della **Società Italiana Contatori d'Acqua Maddalena & C.** e distribuzione contatori dell'azienda Schinzel di Vienna.
- 1932** : Sviluppo di una **linea di prodotti proprietari** e successiva implementazione delle linee di produzione.
- 1950** : Consolidamento della gamma di prodotti ed **espansione delle attività all'estero**, tutt'oggi uno dei punti di forza dell'Azienda.
- 1982** : Trasferimento nello stabilimento attuale di **Povoletto** in provincia di Udine.
- 1993** : Trasformazione in **fabbrica orizzontale** con l'introduzione della prima linea completamente automatizzata in Europa, capace di produrre un contatore in 8 secondi.

- 1995** : Introduzione dei primi **sistemi di lettura** a distanza dei contatori, soluzioni che negli anni a venire serviranno il mondo dell'IoT e delle smart city.
- 2007** : Ingresso nel mercato dei **contatori di energia termica**.
- 2015** : Connessione al **mondo IoT** con nuovi **smart meter**.
- 2019** : **Ampliamento dello stabilimento** e introduzione di nuove **linee automatizzate**.
- OGGI** : **Innovazione, digitalizzazione e Sostenibilità** orientano il futuro dell'Azienda.

Contatori Maddalena dal 1919
 Grazie a chi ha condiviso con noi cento anni
 di passione per la precisione

MADDALENA SpA
 Via G.B. Maddalena 2/4 33040 Povoletto (Udine)
 Tel. +39 0432 634811
 www.maddalena.it



... leader in
 ... al mondo
 ... tematiche
 ... e alle sfide
 ... imprese e in
 ... ure di spicco
 ... industriale

... è sempre più
 ... o fa impiegate
 ... lo aerospaziale
 ... one industriale
 ... la stampa 3D su
 ... tari nel solo 2017
 ... il 22%.

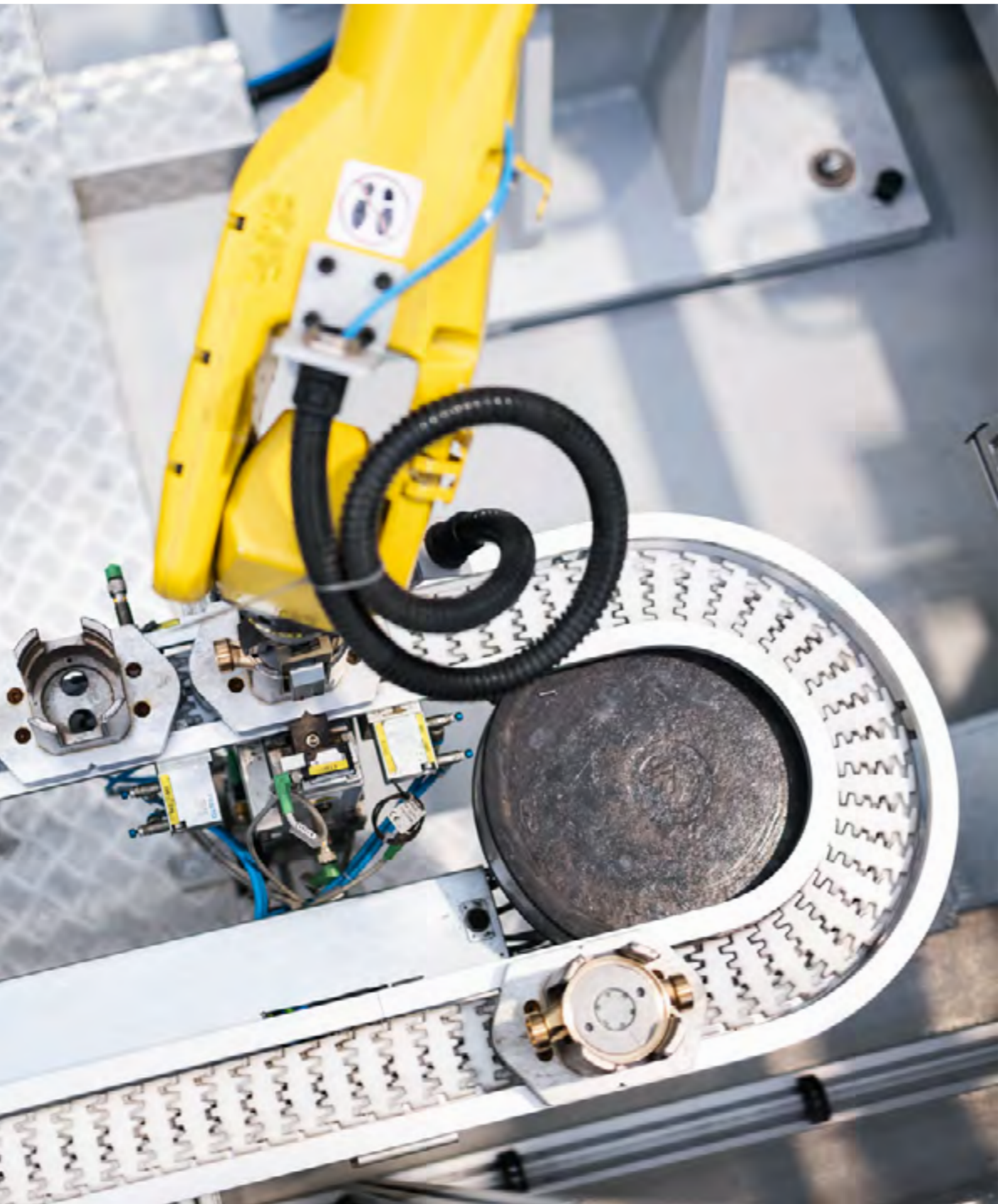
... re tali tecnologie
 ... attore di vantaggio
 ... presto bisogno di
 ... tazione di prodotti
 ... a queste tecnologie
 ... modelli di business

... o di fare trasferimento
 ... 2020, cinque imprese
 ... regione cominceranno
 ... e attraverso l'utilizzo di
 ... 3D industriale, installata
 ... co e Tecnologico Luigi
 ... oppur concorrenti, hanno
 ... del futuro, è necessario
 ... e i tradizionali paradigmi
 ... etalmecanica regionale
 ... asportazione del truciolo.

... e di... in... nel... degli... di misura dell'acqua con più di
 ... l'azienda... nel 1919, quest'anno celebra 100 anni di attività
 ... di passione per la precisione

Nel 2019 Maddalena
 ha festeggiato un secolo di attività

Cento anni
 di sfide e di successi



Smart Tradition

I valori di Maddalena S.p.A. guidano azioni e attività, delineano il comportamento adottato sul mercato e le strategie dell'impresa: cultura della misura dell'acqua, passione per l'innovazione di prodotto e di processo, ricerca accurata della qualità, attenzione al lavoro, all'etica e alla valorizzazione delle persone contraddistinguono una **visione orientata all'Innovazione e alla Sostenibilità**.



Smart Tradition è l'espressione dell'approccio aziendale dove si fondono insieme affidabilità, precisione e innovazione



VISION

Trasformare l'esperienza della misura nella rivoluzione smart del settore idrico.



MISSION

Rendere la misura dell'acqua la base imprescindibile per l'efficienza idrica del mondo.



VALORI

Operare con affidabilità e precisione è l'espressione del nostro approccio.

Governance



L'Azienda pone particolare attenzione alle tematiche legate a **qualità, ambiente, sicurezza delle informazioni e salute e sicurezza sul luogo di lavoro**. Adotta inoltre da lunga data un **Modello Organizzativo 231/2001** ed è certificata **SA8000 Social Accountability**. L'applicazione di tali schemi di certificazione, gestiti da un Sistema Integrato (SGI) ed esposti chiaramente nella Politica Aziendale, permette di conciliare gli obiettivi economici con quelli sociali e ambientali del territorio di riferimento.



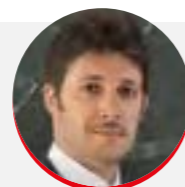
Maddalena S.p.A. adotta il sistema tradizionale di amministrazione e controllo avendo quali organi principali il **Consiglio di Amministrazione, il Collegio Sindacale e l'Assemblea dei Soci**. La revisione legale della Società è di pertinenza del Collegio Sindacale.



FRANCO MADDALENA
Presidente



CLARA MADDALENA
Vicepresidente
Cavaliere del Lavoro



ANDREA CONTINI
Consigliere

CONSIGLIO DI AMMINISTRAZIONE

Il top management di Maddalena S.p.A. si assume la responsabilità di **assicurare l'efficacia della Governance** attraverso la formulazione di politiche e obiettivi da perseguire in base all'analisi del contesto, ad una puntuale gestione del rischio e al coinvolgimento degli Stakeholder rilevanti, oltre che adottando gli indirizzi strategici dell'impresa.

Maddalena adotta un modello di Governance che permette di individuare e impiegare pratiche e comportamenti sostenibili



Maddalena S.p.A. conta anche sulla presenza di un laboratorio accreditato: Laboratorio Maddalena è dal 2016 Laboratorio di Taratura accreditato da Accredia in conformità alla **UNI CEI EN ISO/IEC 17025:2018** con il numero di accreditamento 250T.

Organigramma Aziendale

ENTI INDIPENDENTI



Laboratorio
accreditato



Metrologia legale/
Laboratorio MID



Delegato
per la sicurezza



RSPP



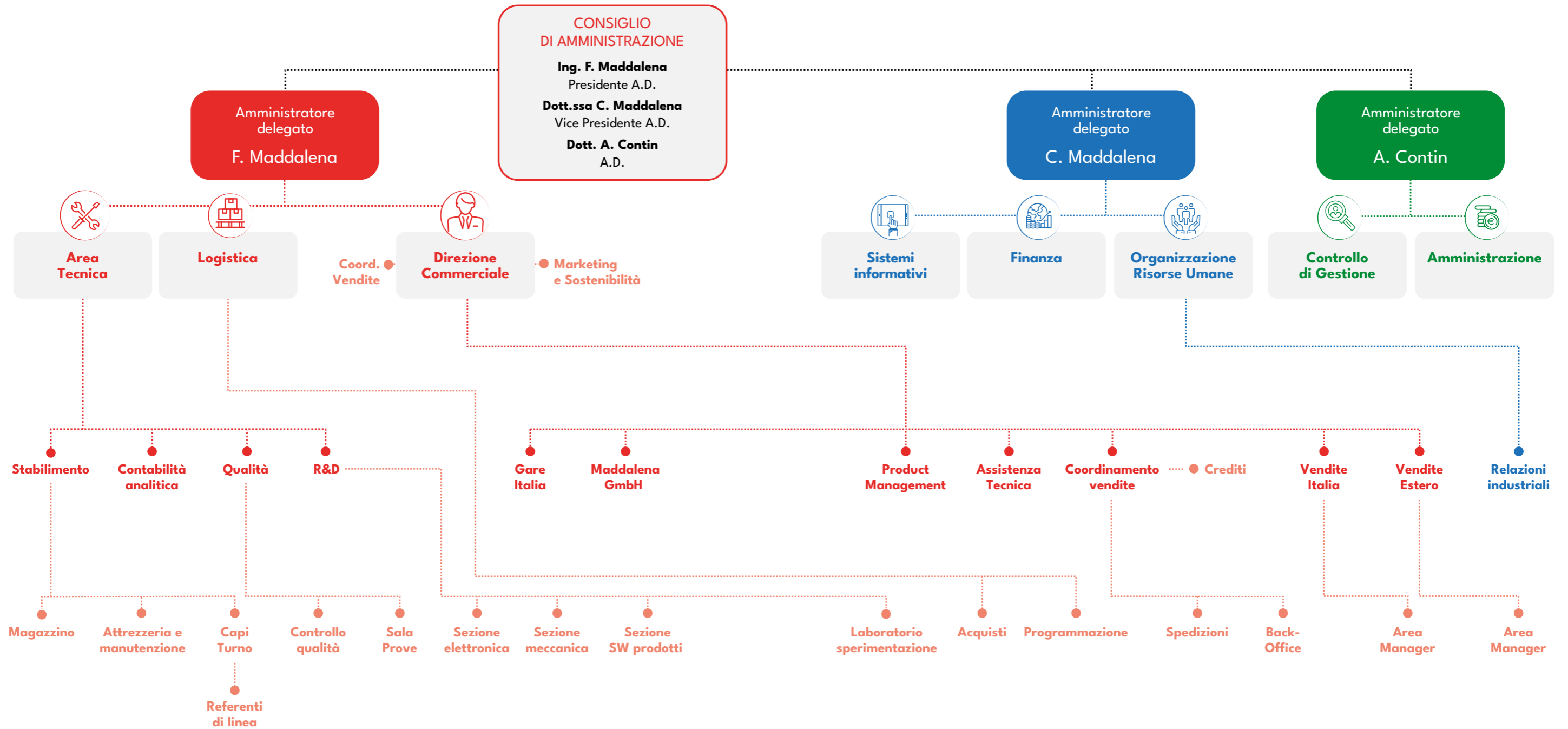
OdV ex
D.Lgs 231/2001



OdV Antitrust



Collegio
Sindacale



04

PERFORMANCE ECONOMICHE


Core business e prodotti

Il core business di Maddalena si fonda sulla produzione e commercializzazione di strumenti di misura per l'acqua e l'energia termica, con uno sguardo sempre rivolto all'innovazione e alle tecnologie smart

Le linee di prodotto si suddividono nelle seguenti classi:



Contatori per acqua
meccanici ed elettronici
adatti ad ogni tipo
di applicazione



Moduli di comunicazione
per connettersi e
scambiare dati con ogni
tipologia di rete



Misuratori di energia termica
pensati in ottica di
risparmio energetico



Sistemi
per la lettura a distanza,
di tipo mobile e fisso,
di dati metrologici



Strumentazioni
per applicazioni
complesse, industriali
ed irrigue



I prodotti dell'Azienda coprono l'intera domanda di mercato relativa alla **misurazione e monitoraggio della risorsa idrica e dell'energia termica**, dalla grossa utenza all'impiego domestico.

Gli ambiti di applicazione, dunque, spaziano dal **Commercial & Industrial (C&I) e Utility (grandi utenze) al Submetering (utenze divisionali)**.

I contatori acqua Maddalena S.p.A. sono tutti conformi a:



Direttiva Europea MID
relativa agli strumenti di misura
(Measuring Instruments Directive
2014/32/UE)



Certificazioni sanitarie
previste dalle diverse
Nazioni nelle quali vengono
commercializzati



Normative Europee
per la tutela ambientale
e del consumatore

Valore generato

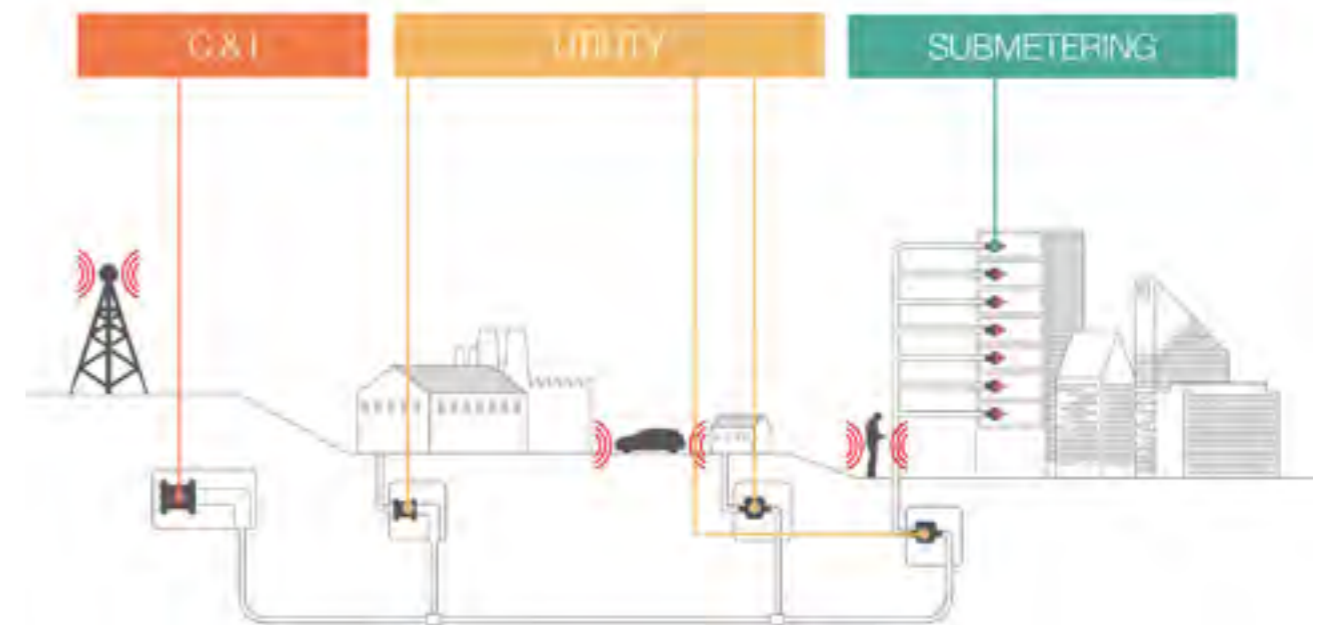
Il 2021 ha segnato un'importante ripresa del valore della produzione di Maddalena, trainata dall'incremento della domanda nei mercati europei

Il generale recupero dell'economia globale ha consentito all'Azienda di ottenere un miglioramento congiunturale - con una **crescita annua del valore della produzione pari al 21,5%** - che fa ben sperare per un recupero dei livelli pre-recessione dovuta alla crisi pandemica e che l'Azienda conta di raggiungere e superare nel 2023.

L'aumento sostanziale del fatturato ha comunque risentito di squilibri e turbolenze nell'offerta delle materie prime, dei componenti e in particolare dei semiconduttori.

Al di fuori dell'Italia, i mercati di vendita più solidi rimangono Francia e Germania, per stabilità, cultura specifica della misura e apertura rispetto alle nuove tecnologie smart. Anche nel 2021 sono stati siglati rilevanti accordi commerciali che gettano le basi per importanti piani di sviluppo futuri.

Rispetto agli ambiti di applicazione dei prodotti Maddalena S.p.A., possiamo scomporre il fatturato nelle aree **C&I + Utility e Submetering.**



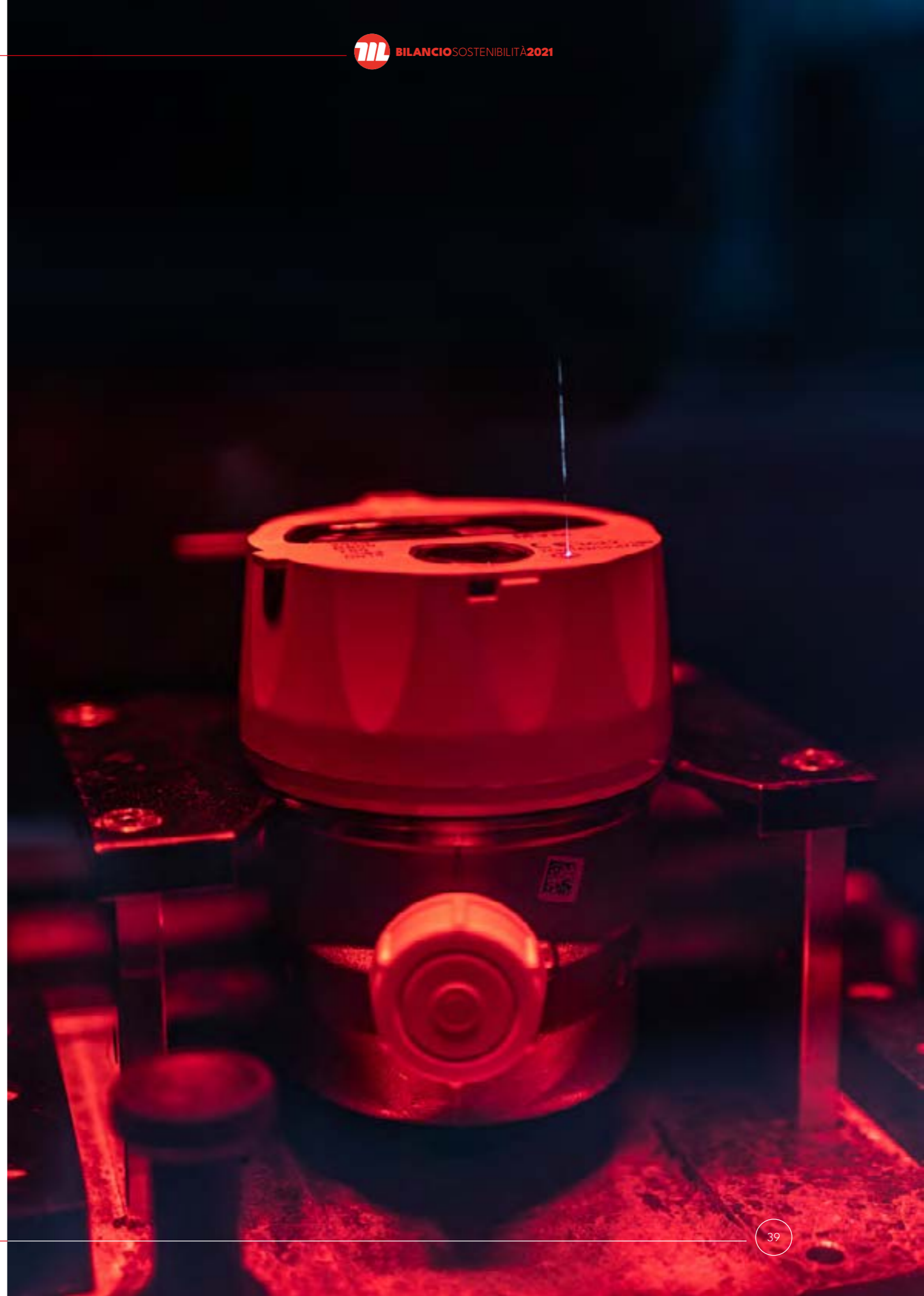
ANNO 2021	
C&I+UTILITY	SUBMETERING
30.807.754 EURO DI FATTURATO	19.541.781 EURO DI FATTURATO
61% DEL TOTALE	39% DEL TOTALE
2.294.865 PEZZI E COMPONENTI VENDUTI	1.648.672 PEZZI E COMPONENTI VENDUTI



Nel corso degli esercizi 2020 e 2021 sono stati concessi a Maddalena S.p.A. 334.000 Euro di risorse pubbliche. Di questi, il 47,90% si riferisce a progetti di implementazione produttiva e tecnologica e il 18,56% ad investimenti in R&D.

Gli indicatori di natura economica e patrimoniale riportati nella seguente tabella sintetizzano le **dinamiche congiunturali e di orientamento alla ripresa registrate nell'ultimo triennio**. Viene evidenziata in particolare la costante creazione di utile d'esercizio e il consolidamento patrimoniale.

INDICATORI ECONOMICI PATRIMONIALI	31/12/2019 (X 1.000 EURO)	31/12/2020 (X 1.000 EURO)	31/12/2021 (X 1.000 EURO)	VAR. 2019/20 (%)	VAR. 2020/21 (%)
VALORE DELLA PRODUZIONE	62.403	44.944	54.628	-28,00%	+21,50%
RICAVI (FATTURATO)	60.999	45.981	52.385	-28,00%	+21,50%
MARGINE OPERATIVO LORDO	6.952	3.809	3.167	-45,20%	-16,80%
UTILE (PERDITA) D'ESERCIZIO	4.133	1.423	373	-	-
CAPITALE IMMOBILIZZATO	15.892	21.313	22.765	+34,10%	+6,80%
PATRIMONIO NETTO COMPLESSIVO	19.274	23.744	23.367	+23,20%	-1,60%



Clienti e mercati

Con una quota export superiore al 65%, Maddalena è una delle poche aziende europee di rilievo del settore, ancora indipendente e a conduzione familiare

Il principale mercato di riferimento di Maddalena S.p.A. è storicamente sempre stato quello dei **contatori per acqua rivolti al settore Utility**, partendo dal mercato italiano per poi allargare l'attività all'estero.

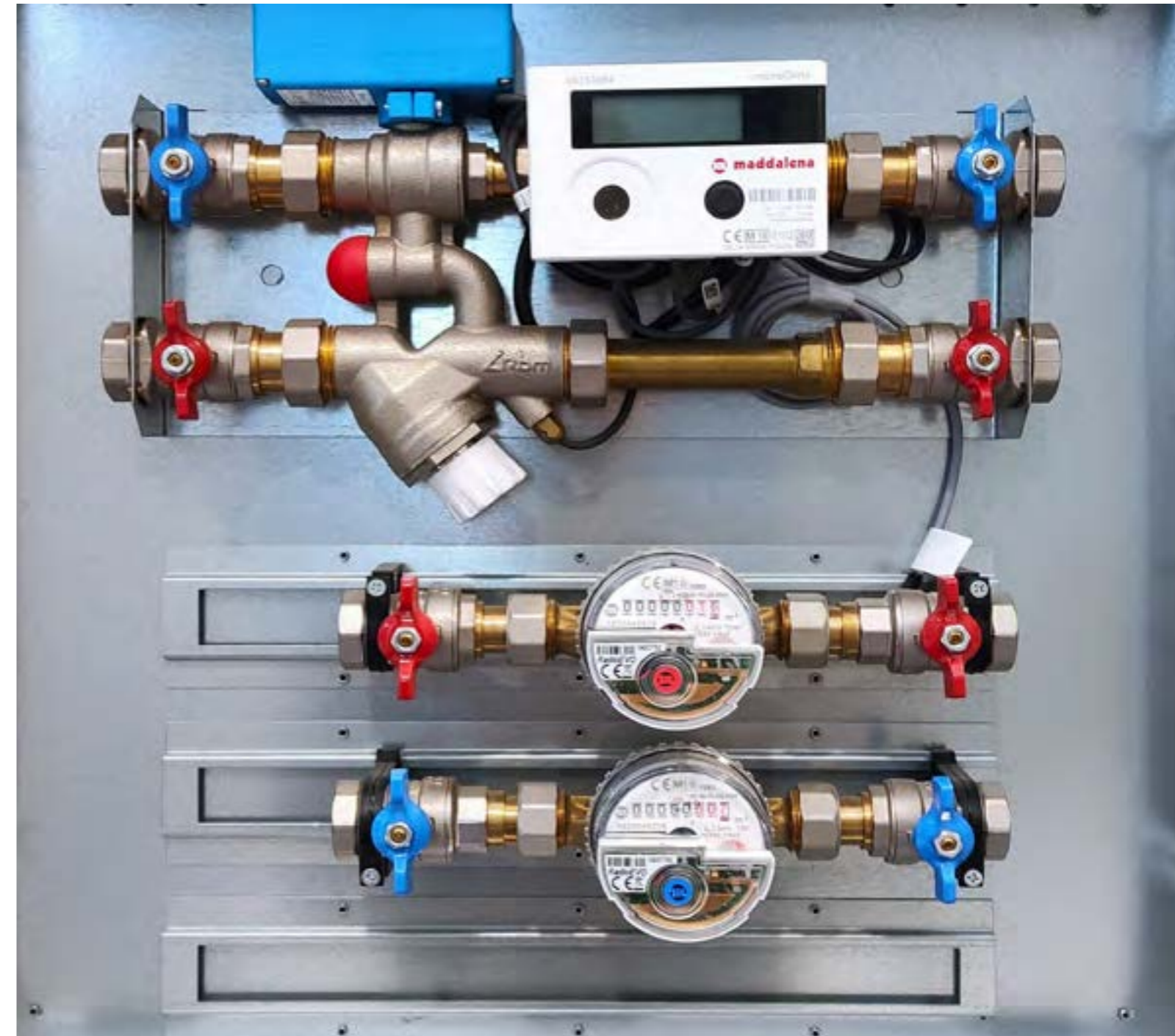
Maddalena S.p.A., sin dagli anni '50, esporta circa la metà della sua produzione in tutto il mondo e nel tempo si è distinta per una serie di operazioni rilevanti a livello internazionale: dalla costituzione della seconda **joint venture sino-italiana (1987)**, dopo Italmacchine S.p.A. di Milano, con il Governo Cinese, unico socio allora possibile, per la realizzazione e la fornitura di una fabbrica di contatori per l'acqua, all'accordo con la multinazionale giapponese **Toshiba (1988)** che consentì alla realtà friulana di affacciarsi al settore dei contatori elettronici senza parti in movimento e al controllo del processo industriale dei fluidi. Dalla costituzione, nel 2000, di una realtà produttiva in **Uzbekistan** per la produzione e l'assemblaggio di contatori per le reti idriche locali, all'acquisizione, negli anni successivi, della **Sigma S.p.A.** di Milano, una realtà leader nel mercato italiano dei contatori irrigui.

Precursore nelle tecnologie di telettura dei contatori, Maddalena S.p.A. **si è trasformata da Azienda metalmeccanica di precisione a digital factory**, attenta all'elettronica, ai sistemi di telettura e di comunicazione dati in remoto.

Con oltre 100 anni di storia alle spalle, l'Azienda ha dimostrato come nel tempo sia necessario mantenere un **approccio flessibile nei confronti del mercato**, adeguando le proprie scelte di business alle nuove opportunità di investimento e alle nuove esigenze dell'utenza.

Negli ultimi anni, grazie alle Direttive Europee sull'efficienza energetica e ad una sempre maggiore consapevolezza da parte degli utilizzatori, **è cresciuta molto la richiesta di strumenti di misura divisionali domestici**, utili per estendere la gestione fino agli ultimi punti di prelievo.

Maddalena S.p.A. ha quindi voluto **allargare il proprio business anche a questo mercato di riferimento (Submetering)**, sviluppando una gamma completa di strumenti dedicati al settore specifico, sia per la misura dell'acqua che dell'energia termica.



In questo caso i principali clienti di Maddalena S.p.A. diventano le aziende private che si occupano della gestione, della manutenzione e della fatturazione dei consumi di edifici e condomini o i produttori di impianti idraulici e termici.

Ad oggi, **la quota del mercato Submetering rappresenta circa il 40% del fatturato**, con un'importante crescita attesa per i prossimi anni.



Fornitori: partner di valore

La conformità dei componenti in ingresso è garantita dalla scelta di partner strategici, in una logica di co-design di prodotto e di autocertificazione

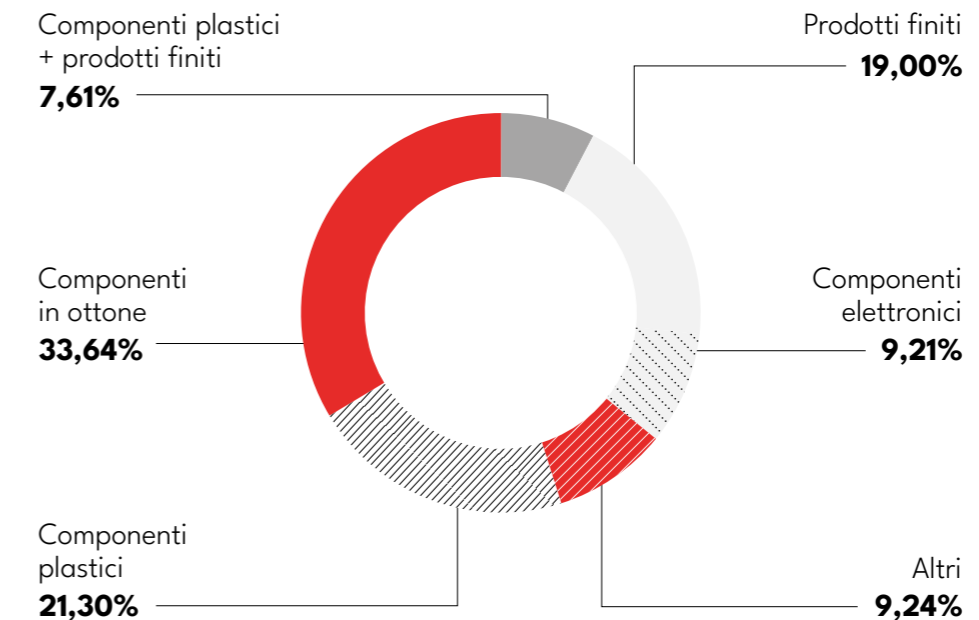
Prodotti conformi, flessibilità, rispetto dei tempi di consegna e delle capacità tecniche permettono l'ottenimento dell'abilitazione a fornitore qualificato.

Maddalena S.p.A., grazie ad una trentennale esperienza di modello organizzativo della produzione di tipo orizzontale, adotta un **sistema di assicurazione qualità che permette di offrire prodotti e servizi di eccellenza**. Inoltre la tracciabilità dei componenti e l'analisi dei dati di collaudo sono diventati uno degli aspetti imprescindibili del processo produttivo.

Maddalena S.p.A. lavora con **realità molto diversificate per dimensione, organizzazione e prodotto**. Nel grafico a lato, si riporta una suddivisione delle principali categorie di forniture, suddivise per tipologia.

Nella categoria residuale *Altri*, possiamo trovare aziende che realizzano prodotti o servizi diversificati: da vetro, ghisa, componenti metallici e zaffiri, al packaging in cartone e ai servizi di consulenza. Il valore di queste ultime forniture, in percentuale rispetto al totale, è molto basso; troviamo infatti aziende che, singolarmente, contribuiscono a meno dello 0,3%.

Forniture Maddalena 2021



Maddalena S.p.A. si avvale prevalentemente di aziende aventi sedi operative in Italia. Per tipologie specifiche di prodotto, intrattiene inoltre rapporti commerciali con aziende dell'Unione Europea ed extra-UE. Prendendo in considerazione i rapporti che incidono per almeno lo 0,3% del valore complessivo delle forniture, possiamo dire che il **66% proviene da aziende con sede centrale od operativa in Italia, il terzo restante da realtà estere**.

L'approccio SA8000 ha introdotto un **sistema di valutazione della catena di fornitura** basato anche su requisiti legati alla responsabilità sociale. La metodologia di profilazione ha avviato un **processo di qualifica** che, unito a quanto già previsto e sviluppato attraverso il Sistema di Gestione Integrato, ha portato a condurre analisi specifiche, richieste documentali e sistemi di audit in base alla tipologia di rischio.

Valore distribuito



Valore ai collaboratori
con riguardo alle retribuzioni
e oneri ad esse collegati



Valore ai fornitori e partner
per le forniture di beni
e servizi ricevuti



Valore ai finanziatori
sotto forma di interessi
e oneri finanziari



**Valore alla Pubblica
Amministrazione**
in relazione alle principali tasse
e imposte versate



Valore alla Comunità
sotto forma di liberalità,
sponsorizzazioni o quote
associative versate
al Terzo settore



Valore trattenuto dall'Azienda
sotto forma di utili e di componenti
di costo non finanziarie, quali
ammortamenti e accantonamenti

La prospettiva del Bilancio di Sostenibilità si discosta da quella del rendiconto economico-finanziario: guarda a come il Valore prodotto remunera tutti i portatori di interesse dell'organizzazione








Generare Valore economico e produrre risultati d'esercizio positivi rappresenta il fondamento del fare impresa ed è alla base della **Sostenibilità economica**.

Un'impresa deve certamente soddisfare le esigenze della proprietà, attraverso la creazione di utili, a remunerazione del rischio d'impresa e per il rafforzamento degli asset patrimoniali.

Attraverso la creazione di Valore economico l'Azienda, però, **impatta economicamente su diverse categorie di Stakeholder**, a partire da collaboratori e fornitori fino alla Comunità di riferimento.

Nella tabella viene rappresentato il **Valore Totale Generato**, come somma dei ricavi di tutte le gestioni dell'impresa, da quella caratteristica a quella accessoria, straordinaria, finanziaria. Dal Valore Totale Generato si può ricavare il **Valore che l'Azienda distribuisce ai suoi Stakeholder** e ciò che trattiene. Per quanto riguarda questa riclassificazione, sono state individuate sei categorie di Stakeholder e la loro corrispondente suddivisione.

VALORE DISTRIBUITO

	ANNO 2020 (X 1.000 EURO)	% SUL VALORE TOTALE GENERATO	ANNO 2021 (X 1.000 EURO)	% SUL VALORE TOTALE GENERATO
 VALORE TOTALE GENERATO	47.301	-	53.179	-
 VALORE AI COLLABORATORI	6.245	13,20%	6.624	12,50%
 VALORE AI FORNITORI E PARTNER	36.874	78,00%	42.905	80,70%
 VALORE AI FINANZIATORI	239	0,50%	271	0,50%
 VALORE ALLA PUBBLICA AMMINISTRAZIONE	115	0,20%	269	0,50%
 VALORE ALLA COMUNITÀ	74	0,20%	75	0,10%
 VALORE TRATTENUTO DALL'AZIENDA	3.753	7,90%	3.035	5,70%

In quanto realtà manifatturiera, **la parte più consistente del Valore Totale Generato da Maddalena S.p.A. si orienta alla catena di fornitura.**

Una parte di rilievo, inoltre, viene distribuita ai collaboratori e trattenuta dall'Azienda, per la remunerazione del rischio d'impresa ed il rafforzamento patrimoniale.



05 PERFORMANCE AMBIENTALI

Maddalena adotta un sistema di monitoraggio dell'efficienza per la valutazione delle performance ambientali dell'organizzazione



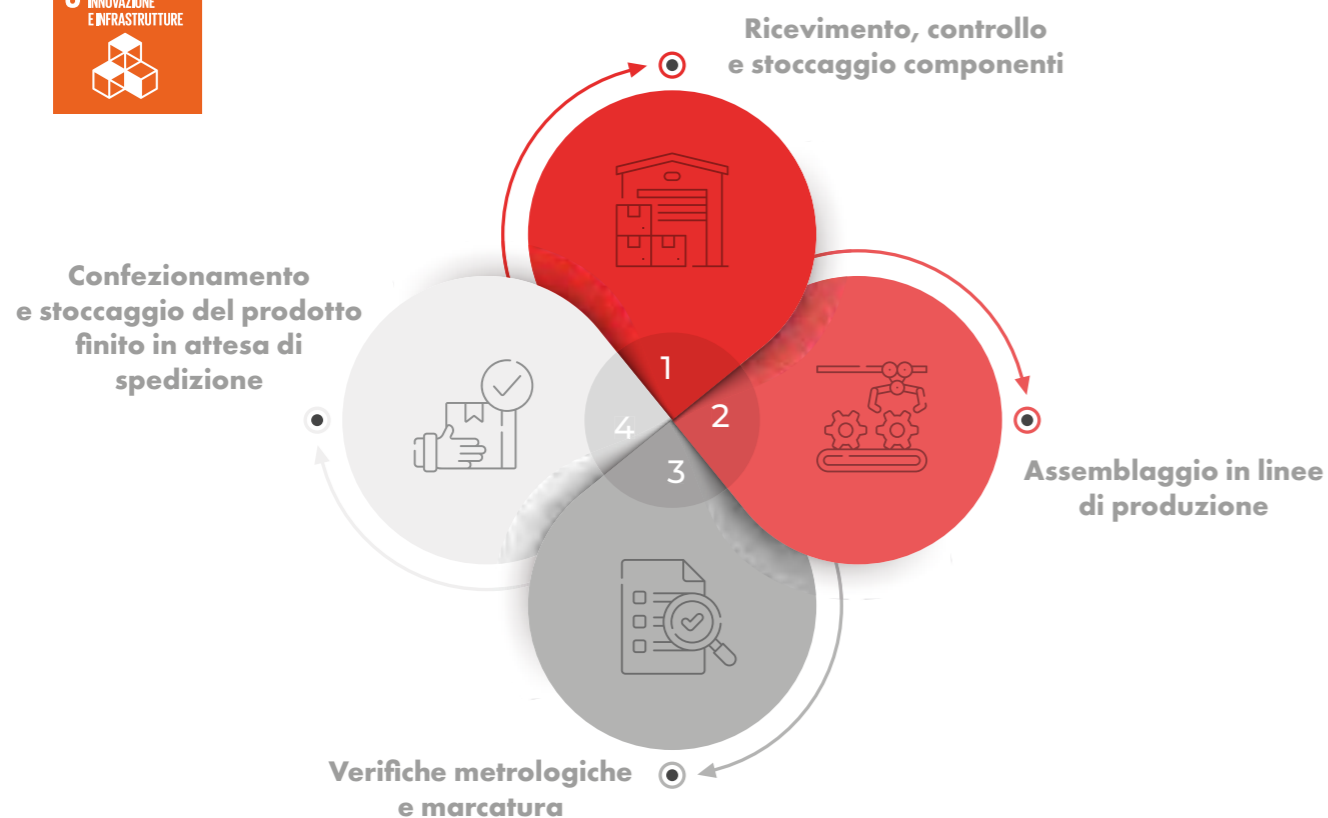
SCOPRI L'AMPLIAMENTO DELLA SEDE PRODUTTIVA



L'attività di Maddalena S.p.A. è svolta interamente all'interno del sito produttivo di Povoletto, in provincia di Udine. A seguito dei lavori di ampliamento, la superficie totale dello stabilimento ha raggiunto una metratura complessiva di **oltre 15.000 m²**. Realizzata secondo i **più elevati standard costruttivi ed architettonici**, la sede ha visto l'installazione di un **impianto fotovoltaico** che oggi copre circa il **20% del fabbisogno energetico** dell'Azienda.



Ciclo delle attività aziendali



I materiali in ingresso impiegati dall'Azienda sono quindi riconducibili alle componentistiche che vengono assemblate per la realizzazione del prodotto finito, nonché ai materiali da imballaggio.

L'aumento della quantità di materie prime è il dato che emerge dalla tabella sottostante. Nel biennio 2020/21 è stato registrato un **aumento della produzione del 21,5%** mentre **l'uso delle materie prime è cresciuto solo del 7,55%**. Questa differenza è dovuta principalmente ad un aumento della produzione dei **contatori di minore peso fisico** a scapito di quelli con peso maggiore: un cambio del mix di produzione che dipende in larga parte dalle richieste del mercato mondiale.

UTILIZZO MATERIE PRIME	ANNO 2020 (ton)	ANNO 2021 (ton)
CARTA	88,76	154,10
COMPONENTI ELETTRONICI	13,20	13,34
GHISA	66,14	92,08
GOMMA	2,48	2,46
METALLO	14,77	64,80
OTTONE	896,81	997,51
PLASTICA	444,25	317,41
TOTALE	1.526,41	1.641,70

La produzione di rifiuti deriva essenzialmente da RAEE, imballaggi, materiali d'ufficio e sfusi.

Tutti i rifiuti in uscita vengono introdotti a filiere di smaltimento ed eventuale recupero e non vi sono particolari criticità legate a rifiuti pericolosi.

Ridurre la produzione di rifiuti e aumentare il tasso di recupero dei materiali sarà parte dell'azione aziendale nel prossimo biennio, obiettivo che si conta di raggiungere anche tramite collaborazioni con partner strategici per la riduzione dei materiali di imballaggio.

Proprio a questo fine, già nel 2021 è stata avviata una collaborazione che prevede l'introduzione, al posto del classico cartone, di **imballaggi termoformati**: una volta vuotati del materiale in ingresso saranno restituiti al fornitore, che potrà **riutilizzarli un numero pressoché infinito di volte**.



RIFIUTI	ANNO 2020 (ton)	ANNO 2021 (ton)
IMBALLAGGI DI CARTA E CARTONE	62,16	57,18
IMBALLAGGI DI MATERIALI MISTI	24,70	27,64
ROTTAMI IN FERRO	5,22	7,34
TONER PER STAMPA	0,07	0
APPARECCHIATURE FUORI USO	0,66	0,92
BATTERIE E ACCUMULATORI	0	0,16
OTTONE	8,34	13,70
RIFIUTI INGOMBRANTI	0	8,52*
TOTALE	101,15	115,46



* Rifiuti extra produzione standard

Conformità alle norme

Per un'azienda come Maddalena S.p.A. controllare gli impatti associati al proprio processo produttivo ed al prodotto diventa di prioritaria importanza.

I contatori acqua e calore Maddalena S.p.A. sono tutti conformi alla Direttiva Europea MID (MI-001 e MI-004) ed ai regolamenti sanitari vigenti nei singoli paesi europei.

All'interno di questo contesto l'applicazione dei più alti standard di produzione e verifica metrologica diventa fondamentale, sia per la tutela degli Stakeholder interni che per quelli esterni.

Approvvigionamento idrico



L'acqua prelevata dall'acquedotto viene impiegata per **due usi: civile e tecnologico.**

Le acque impiegate per uso tecnologico vengono utilizzate per effettuare **test di laboratorio e verifiche metrologiche**, sono **trattate, filtrate e poi riutilizzate.**

Ciò significa che il prelievo di acqua per questa tipologia d'uso è quasi azzerato.

PRELIEVI IDRICI	ANNO 2020 (m ³)	ANNO 2021 (m ³)
TOTALE	4.978	4.907



Consumi energetici ed emissioni in atmosfera



I consumi energetici diretti dell'Organizzazione derivano da:



Impiego di energia elettrica acquistata dalla rete utilizzata per il funzionamento dei macchinari e l'illuminazione dello stabilimento



Gas naturale per il riscaldamento degli ambienti



Carburante impiegato dai mezzi di proprietà aziendale

Maddalena S.p.A. non è una realtà energivora, pertanto non è tenuta alla realizzazione di audit energetici.

I lavori di ampliamento e riqualificazione della sede produttiva di Povoletto hanno consentito di efficientare gli spazi anche dal punto di vista energetico. Lo stabilimento è classificato secondo la **classe energetica A4** e la copertura in ONDAL® è stata valorizzata con **pannelli di coibentazione** e con la realizzazione di un **impianto fotovoltaico da 156 kW**. Tutta l'energia prodotta da questo impianto viene consumata dallo stabilimento.

Inoltre, nel parcheggio esterno della nuova area direzionale, sono state installate **stazioni di ricarica per auto elettriche**, al fine di supportare questa forma di mobilità sostenibile.

CONSUMI ENERGETICI	ANNO 2020 (kWh)	ANNO 2021 (kWh)
ENERGIA ELETTRICA (COMPRESA AUTOPRODOTTA)	1.024.529	1.102.799
ENERGIA CONSUMATA DA IMPIANTO FOTOVOLTAICO	(183.256)	(197.746)
ENERGIA ELETTRICA ACQUISTATA (NETTO AUTOPRODOTTA)	(841.273)	(905.053)
GAS METANO PER RISCALDAMENTO	734.238	680.260
GASOLIO	182.343	182.931
BENZINA	7.082	6.372
GPL	335	365
TOTALE	1.948.527	1.972.727

Le **emissioni dirette e indirette di CO₂ equivalente** si rifanno principalmente all'acquisto di energia elettrica, all'impiego di gas metano a scopo di riscaldamento e al carburante consumato dalle auto aziendali. Una quarta fonte di emissioni in atmosfera deriva dalle attività di saldatura e sabbatura, che però vengono svolte solo in caso di interventi di straordinaria manutenzione, dunque non è stato possibile quantificare l'entità delle emissioni di CO₂ ad esse associate. Si tratta, in ogni caso, di una componente residuale rispetto al totale.

Le **emissioni di CO₂ sono suddivise in Scope 1 (emissioni dirette**, derivanti dall'impiego diretto di combustibili fossili) e **Scope 2 (emissioni indirette**, derivanti essenzialmente dagli acquisti di energia elettrica) e sono illustrate di seguito.

EMISSIONI DI CO ₂	ANNO 2020 (ton)	ANNO 2021 (ton)
EMISSIONI SCOPE 1	185,74	176,10
EMISSIONI SCOPE 2	217,05	233,50
TOTALE	402,79	409,60



Efficienza ambientale



Il **sistema di monitoraggio dell'efficienza** nell'impiego delle risorse materiali ed energetiche, delle emissioni e dei rifiuti è stato pensato in ottica di **valutazione delle performance ambientali** dell'organizzazione.

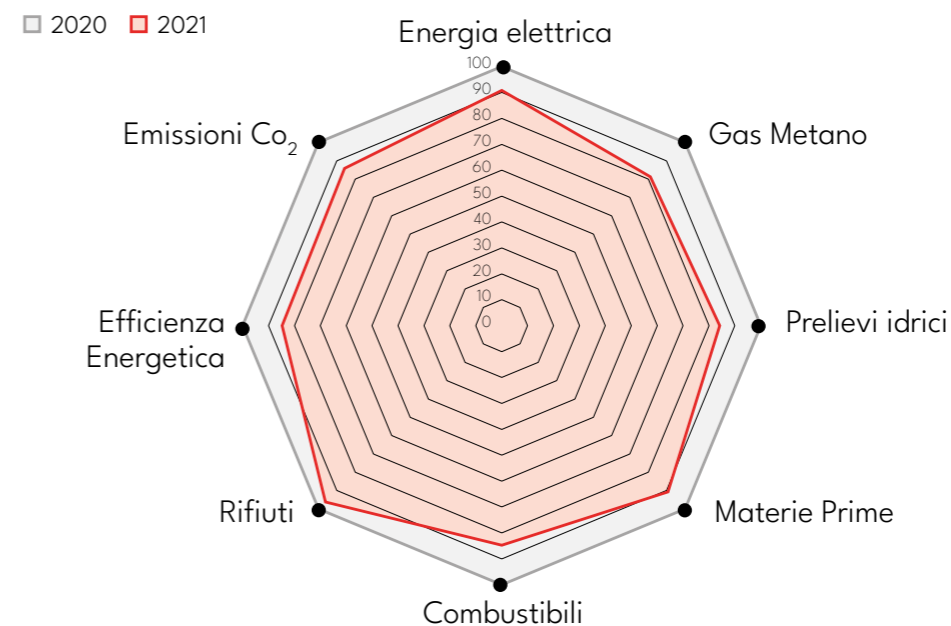
Viene sintetizzato graficamente da una **mappa a radar** in cui il 2020, al momento, è l'anno base, rispetto al quale effettuare le comparazioni.

Per ciascuna classe ambientale viene calcolato un **indice di efficienza sintetico** che va a pesare gli indicatori relativi a ore lavorate, pezzi prodotti e fatturato, normalizzato a 100 nell'anno base.

Ciascun indice è costruito in modo che un suo incremento o diminuzione rappresenti, rispettivamente, un **peggioramento o miglioramento delle performance ambientali** relativamente all'anno base.

La differenza tra i valori assunti definisce la variazione percentuale dell'efficienza: in questo modo si ha una **immediata visualizzazione delle prestazioni aziendali** relativamente ad ogni aspetto di tipo ambientale.

Rispetto all'anno precedente, **il 2021 ha visto un miglioramento**: l'aumento dell'efficienza è consistente in tutte le diverse classi ambientali, un **trend positivo** che Maddalena S.p.A. si impegnerà a **perseguire anche nel prossimo biennio**.



06

PERFORMANCE SOCIALI

Lo Sviluppo Sostenibile soddisfa i bisogni del presente senza compromettere la possibilità delle generazioni future di soddisfare i propri

È questo il senso più alto della definizione di Sviluppo Sostenibile, come si legge nel rapporto Brundtland della Commissione Europea del 1987. Si tratta della strada per costruire una società più equa. In particolare, **la Sostenibilità sociale riguarda il diritto di un essere umano di poter vivere in un contesto ambientale e socio-economico che gli consenta di poter esprimere la propria individualità.**

All'interno del presente capitolo si affronteranno temi che hanno un'ampia ricaduta sociale per Maddalena S.p.A.: concetti che parlano del valore del Capitale Umano, dello sviluppo delle persone, di formazione costante e valorizzazione delle competenze. Ma anche temi relativi a salute e sicurezza sul lavoro, politiche di welfare aziendale, e coinvolgimento della Comunità locale attraverso progetti mirati.

Tutti aspetti che vedono la loro summa nell'ottenimento da parte dell'Azienda della **Certificazione Etica SA8000** nell'ottobre 2021. Una scelta importante che deriva da **un'attenta valutazione del contesto economico, sociale e culturale** nel quale Maddalena S.p.A. si trova ad operare.

Popolazione aziendale: Capitale Umano



Maddalena S.p.A. è un'azienda indipendente, a gestione familiare, che vede lavorare fianco a fianco la terza e la quarta generazione in carica.

Franco e Clara Maddalena, subentrati al padre, Giovanni Battista, negli anni '80, ricoprono il ruolo di Presidente e Vice Presidente della Società e ne sono Amministratori Delegati insieme al nipote **Andrea Contin**.

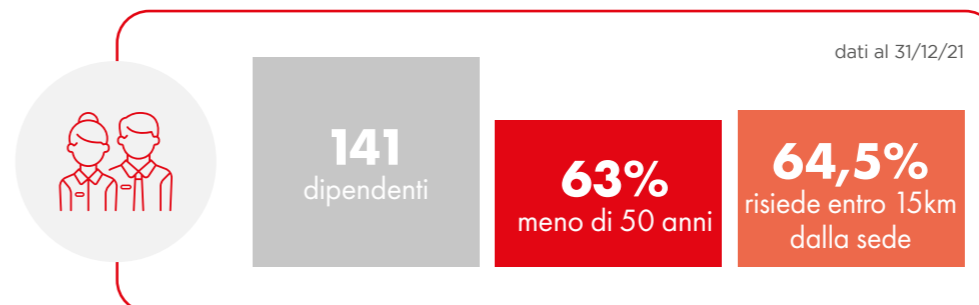
Giovanni Maddalena e Filippo Fontanelli rappresentano insieme al cugino Andrea la quarta generazione dell'Azienda, ciascuno con la propria delega, il primo alla Direzione Commerciale, il secondo all'Area Tecnica ed il terzo al Controllo di Gestione e Amministrazione.

Raccontare la storia di un'azienda significa parlare delle persone che ne fanno parte e che la rendono ogni giorno più forte ed unica

Accanto al Consiglio di Amministrazione collaborano, alla data del 31 dicembre 2021, 141 dipendenti, oltre due terzi dei quali ha meno di 50 anni.

Un'Azienda dunque che **vede convivere al proprio interno una diversità generazionale che porta con sé valori, esperienze e aspirazioni differenti.**

La stabilità contrattuale è un punto di forza di Maddalena S.p.A.: il 93,62% dei dipendenti è infatti inquadrato con un contratto a tempo indeterminato, il che contribuisce a rendere l'Azienda un posto ambito in cui lavorare.





POPOLAZIONE AZIENDALE PER GENERE E INQUADRAMENTO

	ANNO 2020 (femmine/maschi)	ANNO 2021 (femmine/maschi)
NUMERO TOTALE DIPENDENTI	142 (41/101)	141 (39/102)
OPERAI	88 (25/63)	80 (23/57)
IMPIEGATI	45 (16/29)	52 (16/36)
QUADRI	9 (0/9)	7 (0/7)
DIRIGENTI	0 (0/0)	2 (0/2)

Se si considera nello specifico la forza lavoro, **il 72% è rappresentato da uomini e la restante parte da donne**. Tale sproporzione è dovuta in gran parte alla prevalente necessità di competenze tecniche specifiche legate al mondo della meccanica ed elettronica di precisione, dove la presenza femminile nei percorsi educativi è ancora oggi scarsa. Per quanto concerne la tipologia, oltre alla forma del contratto a tempo indeterminato, la maggioranza della popolazione aziendale è assunta con contratto full time (97%), anche se politiche di part-time sono concesse per alcune mansioni.

TIPOLOGIE CONTRATTUALI APPLICATE

	ANNO 2020 (femmine/maschi)	ANNO 2021 (femmine/maschi)
CONTRATTO A TEMPO INDETERMINATO	130 (39/91)	132 (38/94)
CONTRATTO A TEMPO DETERMINATO	3 (2/1)	1 (1/0)
CONTRATTO DI SOMMINISTRAZIONE	9 (0/9)	8 (0/8)
CONTRATTI FULL TIME	139 (38/101)	138 (36/102)
CONTRATTI PART TIME	3 (3/0)	3 (3/0)

Per quanto attiene la zona di provenienza dei dipendenti, 138 persone sono di nazionalità italiana, 3 sono stranieri, ma è interessante porre l'accento sul fatto che **il 64,5% risiede entro 15km dal posto di lavoro e che solo il 2,8% invece proviene da fuori provincia di Udine, facendo comunque base in Friuli Venezia Giulia**.



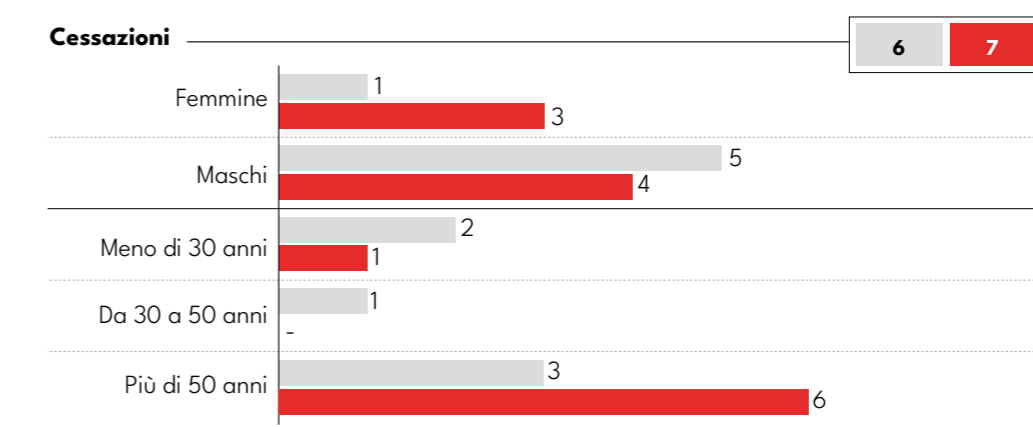
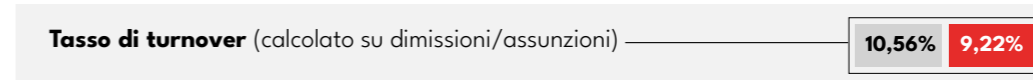
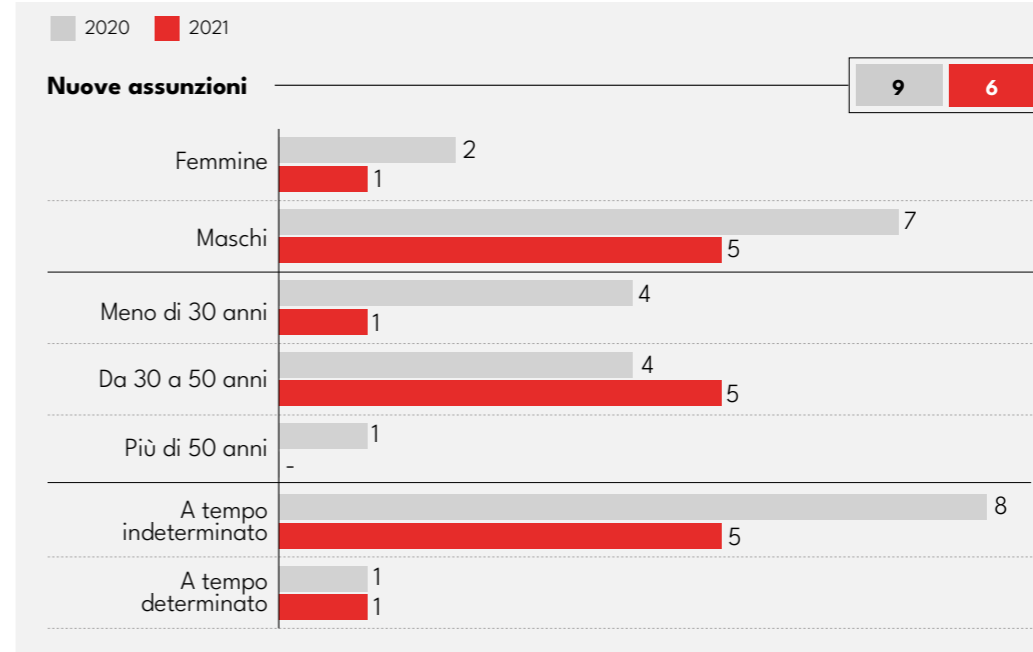
I numeri fotografano un'Azienda in cui convivono diverse generazioni, con un mix di età che porta con sé un valore importante per la crescita nel lungo periodo. **Maddalena S.p.A. interpreta la diversità generazionale come un vantaggio competitivo perché è dall'incontro e dal confronto tra persone di età diverse che spesso nascono soluzioni ed idee innovative.**

Non si tratta di scommettere su una generazione o su un'altra, ma occorre pensare ad un modello all'insegna della valorizzazione della diversità, dove ogni generazione è messa nelle condizioni di esprimere al meglio sé stessa: da un lato condividendo anni di esperienza sul campo, dall'altro introducendo nuove idee e visioni.

COMPOSIZIONE AZIENDALE PER ETÀ

	ANNO 2020 (femmine/maschi)	ANNO 2021 (femmine/maschi)
MENO DI 30 ANNI	25 (4/21)	24 (4/20)
DA 30 A 50 ANNI	61 (14/47)	65 (14/51)
PIÙ DI 50 ANNI	56 (23/33)	52 (21/31)
MEDIA DEGLI ANNI DI PRESENZA IN AZIENDA	10,87	11,52

Il biennio registra un **tasso di turnover** (calcolato su dimissioni/assunzioni) intorno al **10% circa**. In particolare in questi anni si sono rafforzati alcuni reparti strategici per l'Azienda tra cui R&D, Qualità, Marketing e comparto Operativo.



SA8000: Social Accountability

Sviluppare un ambiente di lavoro improntato al dialogo e alla trasparenza è l'obiettivo che guida Maddalena nella gestione delle proprie persone

L'Azienda ha scelto di aderire al modello di gestione SA8000 che si propone di valorizzare e tutelare le persone delle organizzazioni che lo adottano.

SA8000 è il primo standard, diffuso a livello internazionale, che certifica la responsabilità sociale di un'azienda e definisce i requisiti da soddisfare per garantire la qualità delle condizioni di lavoro ed i diritti dei lavoratori.

La scelta di certificarsi SA8000 ha rappresentato un tassello importante nella strategia di Sostenibilità intrapresa.

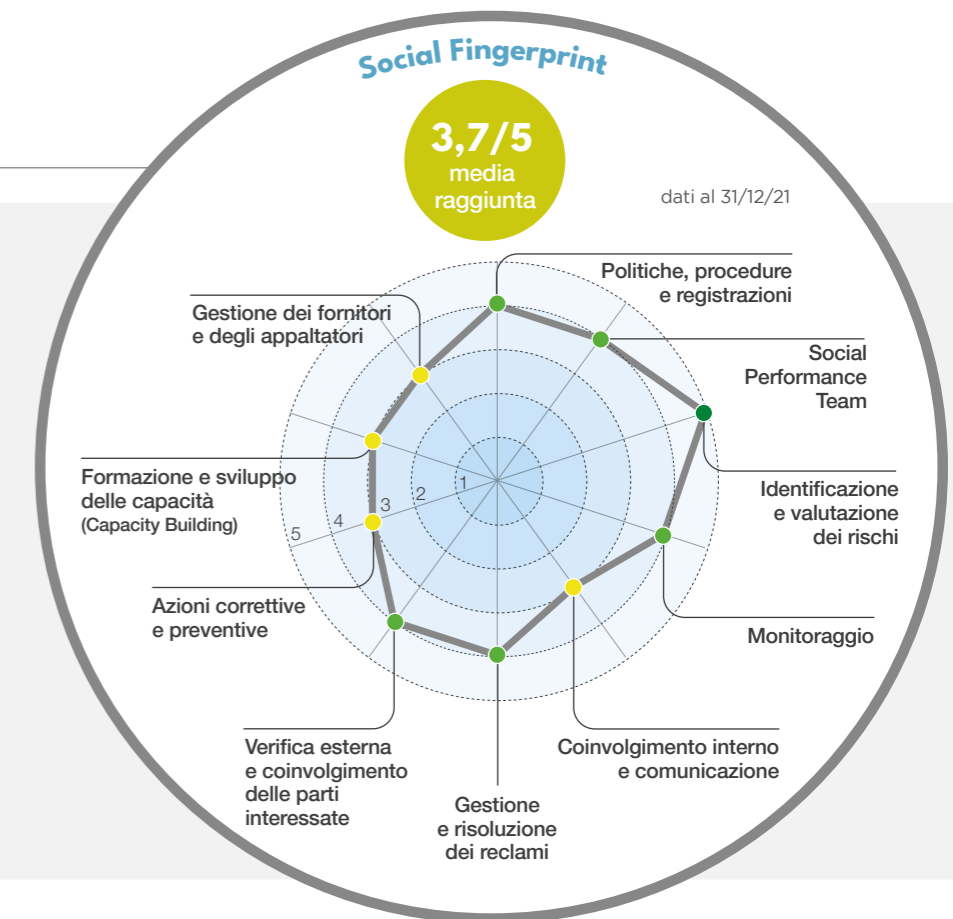
Spinta sia dalle crescenti richieste del mercato che dalla naturale tendenza aziendale a prestare particolare attenzione ai temi sociali, a inizio 2021 si è deciso di porre le basi per la costruzione di un gruppo di lavoro trasversale che potesse portare l'Azienda verso questo obiettivo.

Come prima azione, dopo lo studio della norma ed un assessment sul grado di maturità dell'impresa, è stato costituito il **Social Performance Team (SPT)**, composto da una rappresentanza equilibrata di lavoratori e management.

I passi principali del percorso di certificazione:



SISTEMA DI GESTIONE



Si è trattato di **mesi intensi di lavoro che hanno coinvolto molti reparti aziendali** (Risorse Umane, Marketing e Sostenibilità, Qualità e Acquisti) senza la cui preziosa collaborazione non sarebbe stato possibile raggiungere con successo la certificazione etica. La stesura del Bilancio SA8000, l'individuazione dei KPI (Key Performance Indicators) e delle azioni di miglioramento da compiere sono state attività che hanno permesso di **acquisire maggiore consapevolezza sui punti di forza e sulle aree di miglioramento** su cui concentrarsi.

SA8000 impatta in modo significativo sull'Azienda, sui suoi dipendenti, sulla catena di fornitura e sui clienti. Per questo motivo è **stato fondamentale coinvolgere tutti gli Stakeholder, ciascuno per la propria area di interesse, al fine di raggiungere uno scopo comune**. Ai suoi maggiori fornitori Maddalena S.p.A. ha richiesto dunque l'adesione ai principi di SA8000.

Alla fase di analisi, raccolta dati e integrazione con il SGI, è seguita una fase di formazione e coinvolgimento di tutte le parti interessate. Lo strumento principale utilizzato è stato **l'infografica dei KPI**, ovvero **l'elaborazione di un set di indicatori relativi ai 9 requisiti della norma** e capaci di cogliere le specificità aziendali, restituendo una fotografia della situazione al 31 dicembre di ogni anno.





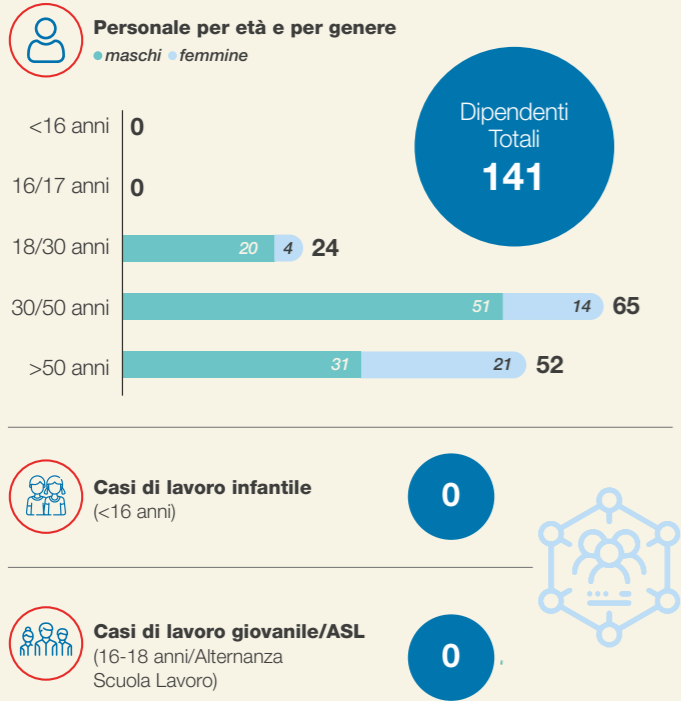
SA8000 - Social Accountability

KPI 2021 - dati al 31/12/2021

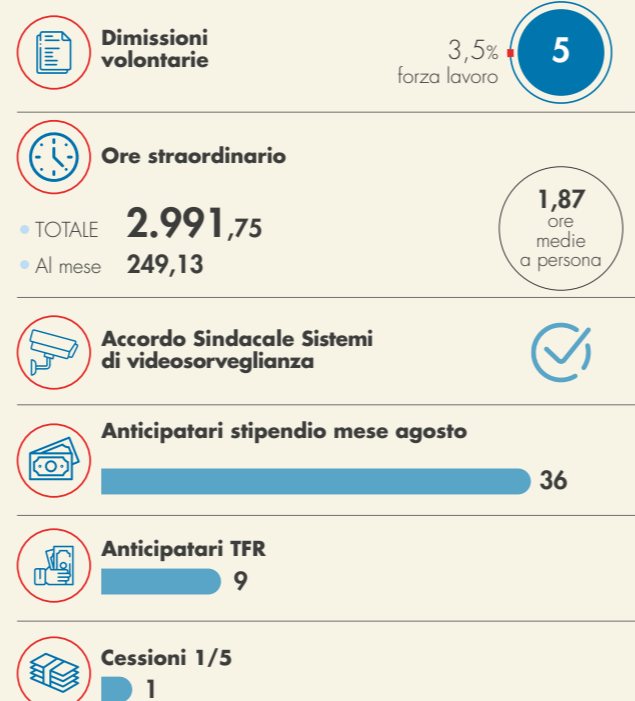


www.maddalena.it

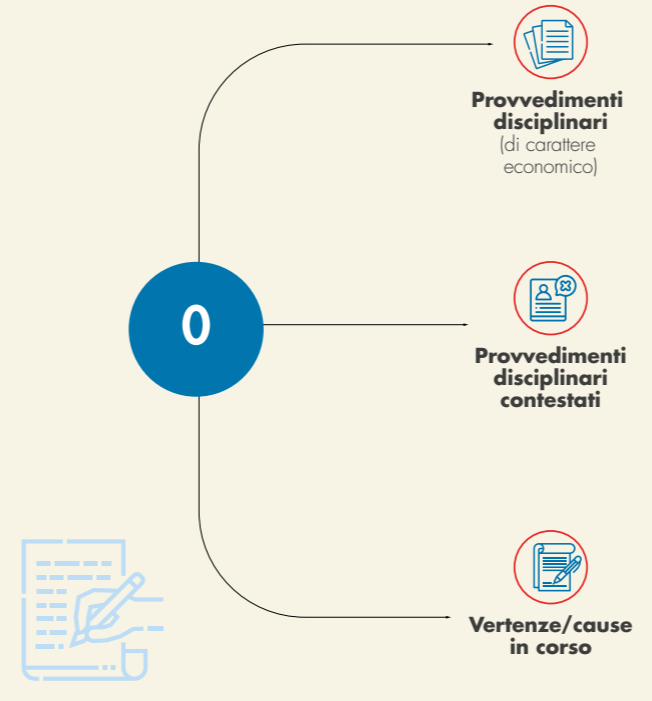
LAVORO INFANTILE 1



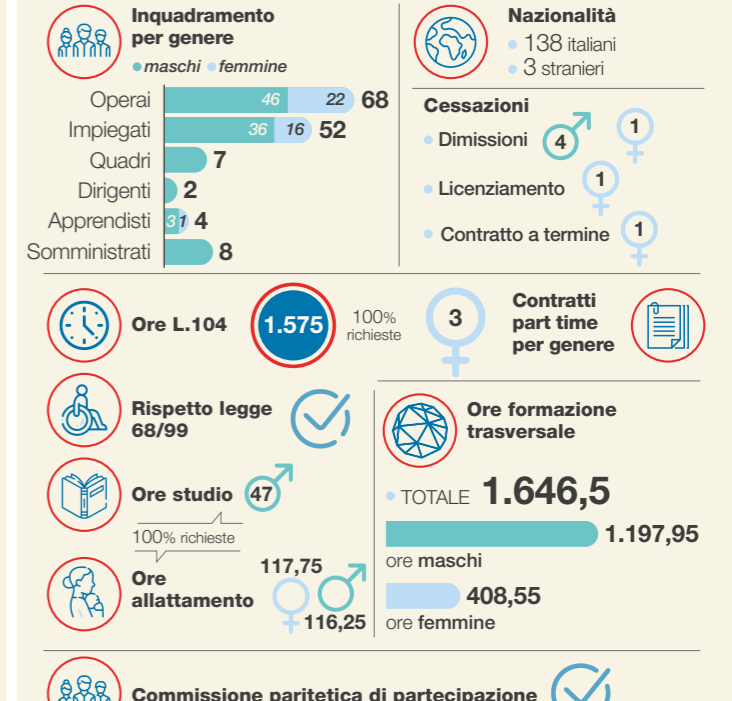
LAVORO FORZATO OBBLIGATO 2



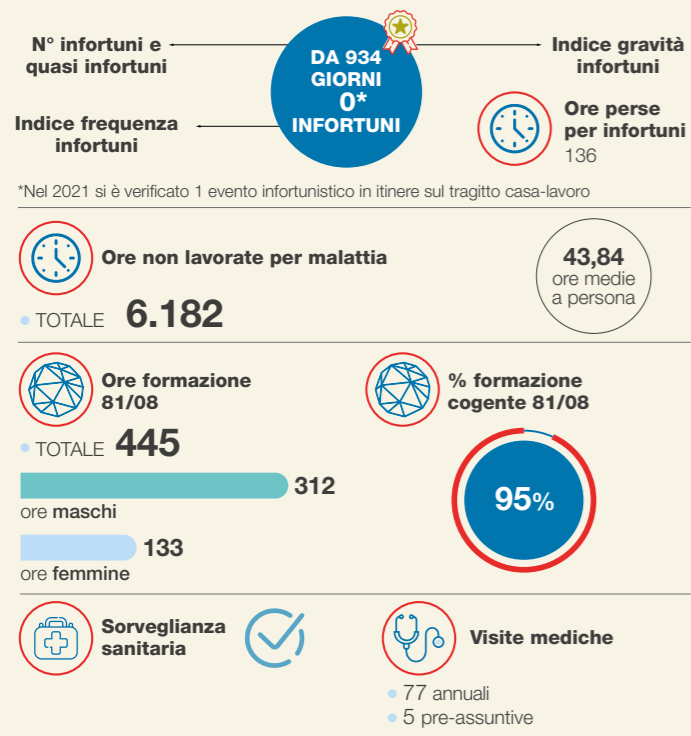
PRATICHE DISCIPLINARI 6



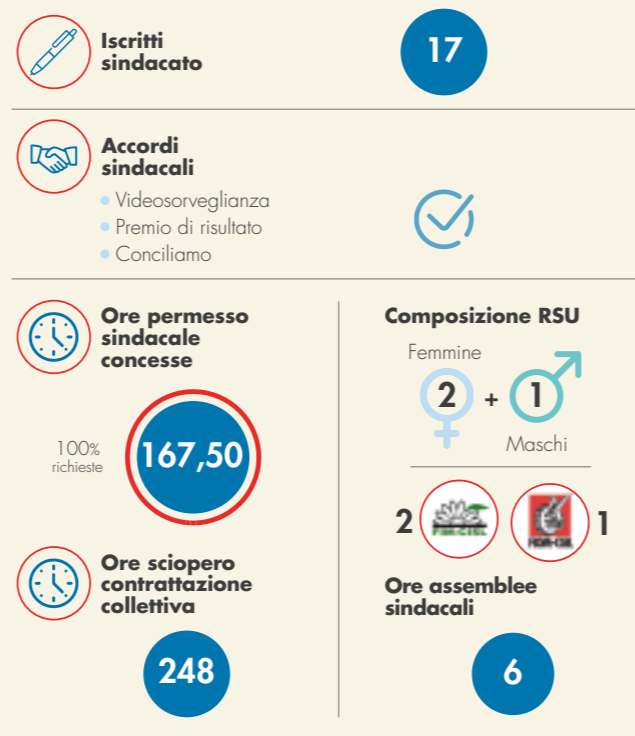
DISCRIMINAZIONE 5



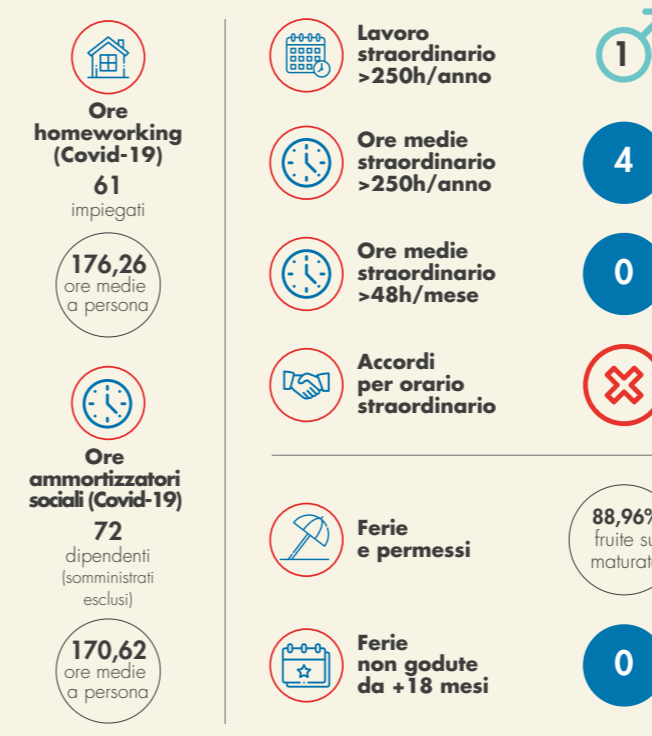
SALUTE E SICUREZZA 3



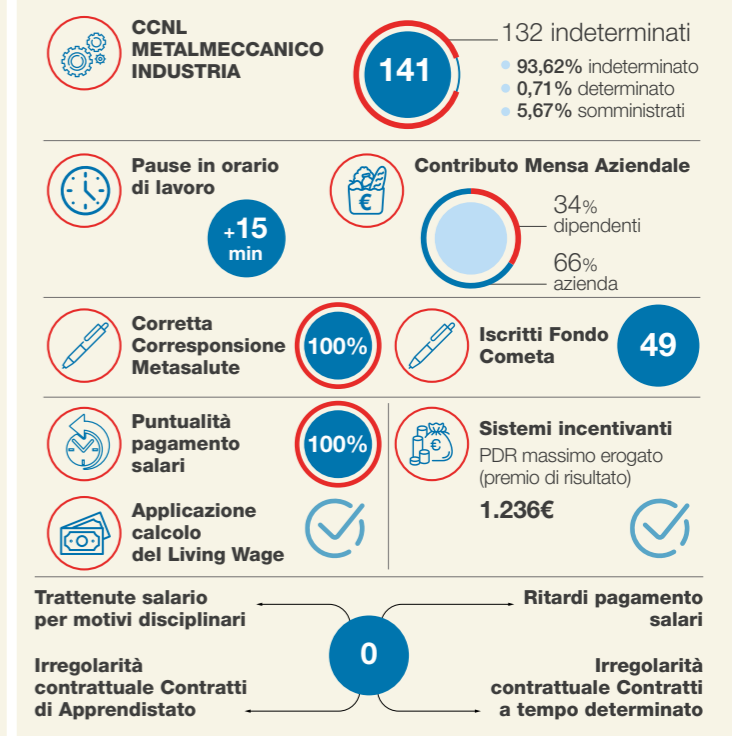
LIBERTÀ DI ASSOCIAZIONE 4



ORARIO DI LAVORO 7



RETRIBUZIONE 8



0 Numero Segnalazioni SPT Social Performance Team

Tutti coloro che vogliono effettuare una segnalazione, reclamo o inviare un suggerimento sui temi inerenti la RSI SA8000 possono scegliere tra le seguenti modalità e scrivere a:
 • Rappresentanti dei lavoratori del Social Performance Team SA8000 contattabili in forma anonima o in chiaro dal Modulo Google https://bit.ly/SA8000Maddalena_spt
 • Ente di Certificazione CISE via e-mail a info@lavoroetico.org
 • SAAS (Social Accountability Accreditation Service) via e-mail a saas@saasaccreditation.org



Formazione continua: Maddalena Learning Center



Istruzione e formazione sono asset strategici sui quali Maddalena S.p.A. investe fin degli anni '90. Il valore della formazione in Azienda è sempre andato oltre la mera acquisizione di nozioni tecniche o imposte dalle normative vigenti, configurandosi come requisito essenziale per il raggiungimento degli obiettivi sul lungo periodo.

Il mutato panorama globale, lo sviluppo tecnologico e la nascita di nuove esigenze di mercato hanno contribuito a modificare lo scenario del mondo del lavoro, creando la necessità di un **costante aggiornamento delle competenze**.

Questa attenzione, unita alla spinta verso la digitalizzazione dei processi aziendali, ha portato nell'estate del 2020 all'introduzione del **Maddalena Learning Center, una piattaforma multimediale dedicata alla formazione in presenza e a distanza**.

Questo portale rappresenta un'innovazione sia per l'ampliamento delle tematiche oggetto della formazione che per la modalità di fruizione dei contenuti, data dalla possibilità di partecipare ai percorsi tramite aule fisiche o virtuali.



Formare il personale e puntare allo sviluppo di un capitale intellettuale che si affianchi a quello umano è fondamentale per crescere e differenziarsi

Durante un periodo storico quanto mai difficile come quello caratterizzato dalla crisi pandemica, la grande novità è stata quella di poter accedere ad una piattaforma raggiungibile da remoto da parte delle numerose risorse in smart working, partecipando a corsi diffusi in streaming e potendo fruire di materiali di approfondimento anche in un secondo momento.

La stessa piattaforma è diventata così anche utile nel percorso di inserimento di nuove persone in azienda: dal kit di benvenuto, strutturato attraverso sezioni che guidano il nuovo arrivato alla comprensione della realtà aziendale, fino alle selezioni di corsi specifici on-line quale percorso di avvicinamento alle tematiche principali dal punto di vista tecnico, commerciale e di Sostenibilità.

Nel corso del 2020 l'Azienda ha erogato formazione per un 2.756 ore, coinvolgendo tutti i dipendenti con 436 attestazioni complessive. Numerose sono state le ore dedicate alla formazione secondo il D.Lgs 81/08 viste le nuove assunzioni e gli aggiornamenti programmati.



ORE DI FORMAZIONE	ANNO 2020 (femmine/maschi)	ANNO 2021 (femmine/maschi)
TOTALE	2.756	2.051
FORMAZIONE TRASVERSALE	1.006 (340/666)	1.606 (408/1.198)
FORMAZIONE 81/08	1.750 (526/1.224)	445 (133/312)

Sono inoltre da considerare all'attivo delle attività formative 2020:

- **l'ingresso in Intesa Sanpaolo ELITE Lounge** che ha visto l'avvio di un percorso manageriale triennale dedicato ai primissimi livelli;
- **il percorso finanziato CSR Manager Toolkit** (Innovation, Industry 4.0, S3, social innovation) nominato quale best practice da parte della Commissione Europea, che ha indirizzato l'Azienda verso il percorso di Social Accountability.

Nel corso del 2021 l'Azienda ha erogato formazione per 2.051 ore, coinvolgendo tutti i dipendenti con 552 attestazioni complessive.

Importante il progetto di trasformazione **Agile Scrum Coaching** firmato Maddalena S.p.A. e The European House – Ambrosetti e dedicato ad un team di progetto ai cui appartenenti è stata lasciata direttamente la responsabilità del cambiamento.

Nello stesso periodo, **Maddalena S.p.A. ha concluso con successo l'iter per l'accreditamento da parte della Regione FVG delle aule della sede di Povoletto**, col fine ultimo di erogare formazione certificata e qualificata non solo verso l'interno ma anche verso partner e fornitori per diffondere la cultura del water metering.

Sistema salute e sicurezza sul lavoro



Salute e sicurezza nel luogo di lavoro, oltre ad essere un diritto fondamentale, sono un risultato ottenibile con l'aiuto e la collaborazione di tutti

Forte di questa convinzione, l'Azienda ha ottenuto nel luglio del 2021 la Certificazione ISO 45001:2018.

N° infortuni e quasi infortuni ←

Indice frequenza infortuni ←

Indice gravità infortuni ←



dati al 31/12/21

Zero infortuni per 934 giorni, interrotti nel 2021 da un evento in itinere lungo il tragitto casa lavoro: questo dato su tutti testimonia la corretta gestione del tema da parte di Maddalena S.p.A. e si configura come un risultato che è stato possibile ottenere con l'**adozione di norme e comportamenti socialmente responsabili e virtuosi**.

La Safety aziendale è gestita da apposite procedure che prevedono il **coinvolgimento di tutte le parti interessate**, che collaborano in maniera sinergica nel perseguire l'obiettivo zero infortuni e per l'identificazione di eventuali azioni correttive o di miglioramento.

Per fare questo sono state implementate una serie di attività interne volte al coinvolgimento di tutti i dipendenti, partendo dal delegato per la sicurezza, passando per i preposti ed arrivando ai lavoratori.



Nelle attività di sviluppo e promozione della cultura della salute e della sicurezza, Maddalena S.p.A. si avvale di una **stretta collaborazione con Percorso Sicurezza s.r.l.**, la prima società di settore in Italia ad aver costituito un Network con le Aziende-Clienti partecipanti. Le aziende partner aderiscono attivamente al progetto condividendo le proprie necessità formative e consulenziali e creando una **vera e propria rete aziendale** che sfocia nell'interscambio di conoscenze produttive fra le aziende stesse.

Nel 2021 Maddalena S.p.A. ha ottenuto un **riconoscimento alla Fiducia all'interno del percorso R+** (Rinforzare i comportamenti positivi) studiato e promosso all'interno del circuito.

Il rispetto della formazione cogente è tra gli aspetti da sottolineare nella gestione virtuosa da parte dell'Azienda. Momenti di formazione sono previsti per tutti coloro che ricoprono specifici ruoli in ambito di salute e sicurezza, quali ad esempio dirigenti, preposti, RLS e addetti alle squadre di emergenza. Inoltre è stato promosso trasversalmente in Azienda un **addestramento specifico rivolto all'utilizzo del DAE (Defibrillatore Semiautomatico Esterno)**, di cui Maddalena S.p.A. è dotata dal 2019.

RSPP, Medico Competente, Delegato sicurezza, RLS e RSU sono anche i protagonisti del **Comitato Sicurezza, operativo in azienda sin dall'avvio dell'emergenza pandemica**. Compito del Comitato è stato quello di sviluppare con immediatezza e lucidità una serie di attività per contrastare la diffusione del Covid-19. Tra queste, la scelta di dotare tutti i lavoratori dell'**APP Safechain per il tracciamento di possibili contagi**, strategia che ha permesso a Maddalena S.p.A. di rimanere operativa con continuità durante tutto il periodo del lockdown, contenendo notevolmente il numero dei contagi ed il possibile fermo operativo.

Welfare aziendale



Maddalena nel 2019 ha concorso al Bando #Conciliamo, promosso dalla Presidenza del Consiglio dei Ministri Dipartimento per le politiche della famiglia

Il Bando #Conciliamo è nato prima dell'emergenza Covid-19 con l'obiettivo di consentire alle imprese di settori e dimensioni diverse di sviluppare azioni in favore dei propri collaboratori, venendo incontro ai loro bisogni e a quelli delle loro famiglie. **Il Bando intende favorire la realizzazione di interventi per promuovere la conciliazione lavoro-famiglia** e incentivare lo sviluppo di progetti capaci di risolvere problemi comuni, così da **impattare positivamente sulla qualità della vita delle lavoratrici e dei lavoratori** e, quindi, sulla produttività delle imprese.

Compreso il potenziale sociale di questa opportunità, Maddalena S.p.A. ha deciso di partecipare al Bando insieme ad altre due realtà del territorio friulano: I.CO.P. S.p.A. Società Benefit e l'impresa Martina S.r.l.

Nel corso del biennio 2020/21 è stata intrapresa un'attività di ascolto interno per individuare **i servizi di welfare più idonei alle reali necessità delle persone**. Le attività emerse come interessanti per la popolazione aziendale vedranno la luce non appena sarà possibile usufruire dei finanziamenti.

Dal punto di vista delle altre azioni di welfare, previste o meno dal CCNL in vigore, tutti i dipendenti hanno accesso alla mensa aziendale e, in linea con il tema della promozione della salute, nel 2019 l'Azienda ha aderito al **Programma WHP - Workplace Health Promotion - focalizzandosi sui temi della sana e corretta nutrizione**. Il progetto ha portato al miglioramento dell'alimentazione grazie all'aggiunta di porzioni di frutta e verdura nel menù giornaliero e all'introduzione di prodotti più salutari e a KM 0 nei distributori automatici.

Maddalena S.p.A. ha optato per distribuire quanto previsto dal CCNL Metalmeccanici Industria, attraverso buoni benzina e **l'accesso ad una piattaforma per usufruire di voucher Fringe Benefit**, una soluzione pratica e veloce per rispondere alla disposizione contrattuale e permettere ai dipendenti di beneficiare di importanti vantaggi fiscali.

ANNO 2020



Puntualità pagamento salari

100%



Applicazione calcolo del Living Wage

da **580€**
a **1.737€**



Sistemi incentivanti PDR (Premio di Risultato)

ANNO 2021



massimo erogato **1.236€**

L'Azienda inoltre, sottoscrivendo uno dei primi accordi di contrattazione collettiva di secondo livello già nel 1995, ha istituito un **Premio di Risultato (PDR) basato su indicatori ed obiettivi in linea con la situazione aziendale e le condizioni dei mercati di riferimento**.

Obiettivo degli accordi succedutesi negli anni è costituire un sistema di incentivazione collettiva che contribuisca al miglioramento della competitività dell'Azienda individuando parametri ed obiettivi tesi al miglioramento continuo.

Collegata al tema, nel 2019 è nata una **Commissione Paritetico Aziendale di partecipazione composta da sette componenti scelti fra le diverse aree aziendali e da RSU**.

Tale Commissione tecnica è destinata all'analisi dei risultati degli indicatori del PDR e provvede alla condivisione dei piani aziendali.



Coinvolgimento della Comunità locale



La responsabilità sociale si declina in numerosi progetti ed iniziative di cittadinanza d'impresa, che vedono l'Azienda impegnata sul territorio tramite progetti e partnership di valore.

Come si è avuto modo di leggere nel presente documento, un ruolo fondamentale nelle relazioni che Maddalena S.p.A. intesse nella società è assunto dall'ambito della formazione. Aspetto chiave di diverse iniziative dell'Azienda, che è consapevole dell'importanza di **alimentare culturalmente il territorio per renderlo attrattivo, anche grazie al coinvolgimento delle nuove generazioni**. È proprio in quest'ottica che si inseriscono alcune progettazioni attivate con Scuole, Università e Centri di ricerca.

Giovanni Battista Maddalena, guida dell'Azienda dal secondo dopo guerra fino agli anni '80, sosteneva l'importanza della cultura d'impresa e di un'istruzione di qualità e spingeva i giovani operai a frequentare le scuole serali

BORSA DI STUDIO G.B. MADDALENA

Proprio per rendere onore a questa visione ante litteram, dal 2019 Maddalena S.p.A. ha promosso **una Borsa di Studio ricorrente, intestata all'ing. G.B. Maddalena, del valore di 10.000 Euro** e riservata ai figli dei propri dipendenti intenzionati a proseguire gli studi iscrivendosi all'Università, per contribuire concretamente alla crescita culturale e professionale delle generazioni future.

BORSA DI STUDIO FARI MANIFATTURIERI

Nell'ambito del progetto Fari Manifatturieri, supportata da IP4FVG, Digital Innovation Hub del Friuli Venezia Giulia, Maddalena S.p.A. ha partecipato alle selezioni **per una borsa di studio destinata ad un giovane under 30 da inserire in Azienda per lo sviluppo di progetti di trasformazione digitale**. Alla fine del periodo, la risorsa è stata integrata nell'organico aziendale.



VIRTUAL TOUR 360°

Il dialogo con l'Università di Udine ha portato il Virtual Tour dell'Azienda (che verrà meglio illustrato nel capitolo relativo alla Comunicazione) ad essere oggetto di studio e valorizzazione all'interno di una **tesi di laurea magistrale in International Marketing, Management and Organization**. L'elaborato si è focalizzato sull'interazione tra digital marketing e customer experience nel mutato scenario di mercato legato alla pandemia.



ALTERNANZA SCUOLA-LAVORO

Nel 2021, sono stati attivati alcuni percorsi di Alternanza Scuola-Lavoro con Istituti Superiori locali, per permettere a studentesse e studenti di avvicinarsi al mondo del lavoro. Sono stati coinvolti l'Istituto Salesiano **Bearzi di Udine**, il **Civiform** e l'**ISIS Paolino D'Aquileia** di Cividale.

CULTURA DELLA MISURA DELL'ACQUA

In occasione della Giornata Mondiale dell'Acqua 2021 (che si celebra ogni anno il 22 marzo), Maddalena S.p.A. ha portato avanti il **progetto Scuola e Ambiente in collaborazione con Cafc e il Comune di Povoletto**. Per promuovere l'uso responsabile dell'acqua e la riduzione della plastica monouso, l'Amministrazione Comunale ha allacciato 3 dispenser presso il plesso scolastico di Marsure di Sotto. Inoltre sono state donate oltre 300 borracce ai ragazzi delle scuole Primaria e Secondaria di Primo Grado.

Pure l'occasione del Natale si è dimostrata ideale per mettere in atto nuove iniziative di Sostenibilità a favore degli Stakeholder interni e della Comunità locale. Nel 2020 la **partnership con WAMI, Water with a mission**, ha permesso di lavorare sul triplice obiettivo di sensibilizzare i destinatari sul diritto fondamentale di accesso all'acqua, di contribuire alla causa prescelta con 84.315.000 litri di acqua donati ad un villaggio in Senegal e di ridurre il consumo di plastica monouso all'interno dell'Azienda.

Nel 2021, Maddalena S.p.A. ha realizzato una **partnership con BioMa, il Biodiversitario Marino** gestito dal WWF Italia e collocato all'interno delle ex Scuderie del Castello di Miramare, a Trieste, per scoprire le meraviglie della biodiversità marina del Golfo e le minacce causate dall'inquinamento per mano dell'uomo.

SCOPRI
IL PROGETTO WAMI



Tramite numerose partnership, l'Azienda punta ad avere un impatto positivo più ampio e sostanziale nel territorio, nel settore e per le generazioni future

illegio

AMBASCIATORI DI ILLEGIO

Da diversi anni Maddalena S.p.A. è Grande Ambasciatore di Illegio: questo significa sostenere le attività dell'Associazione Culturale Comitato di San Floriano, creare coinvolgimento sul territorio e **diffondere cultura dell'arte e bellezza**. La partnership prevede di mettere a disposizione di tutti i dipendenti che lo desiderano i cataloghi e i biglietti di ingresso gratuito alla mostra nonché la possibilità di poter accedere alla visita dell'esposizione accompagnati dalle parole di **Don Alessio Geretti** in persona, curatore e ispiratore della mostra.

Oltre a ciò, l'Azienda ha anche contribuito a **finanziare parte del lavoro di restauro di un importante dipinto di Caravaggio** di collezione privata senese. Un interessante caso di studio nell'ambito del dibattito e della ricerca sulla complessa vicenda artistica del pittore cinquecentesco.

ATTENZIONE AL TERRITORIO

Oltre ai progetti più strutturati, Maddalena S.p.A. sostiene alcune realtà impegnate nel territorio, per permettere alle Associazioni di operare al meglio ed alimentare la vita di Comunità.

A partire dall'anno 2021 l'Azienda ha fornito sostegno economico alla squadra di Allieve della **ASD Grions del Torre e Remanzacco**, per contribuire alla loro partecipazione ai campionati italiani di atletica.



Un piccolo aiuto va ogni anno a **Telethon**, la Staffetta Udine 24x1 ora per il sostegno alla ricerca scientifica contro le malattie genetiche rare; così come all'**Associazione PMG** del Comune di Tavagnacco che mira a garantire una migliore mobilità ai soggetti più deboli, alle persone svantaggiate, ai disabili, agli anziani.

La stessa apertura al territorio e alla Comunità è stata dimostrata durante **l'emergenza pandemica**: Maddalena S.p.A. è stata tra le prime aziende del territorio ad aderire alla richiesta di Confindustria, fornendo la propria disponibilità a contribuire con gli spazi dei propri siti produttivi alla campagna vaccinale nazionale.

PARTNERSHIP PER OBIETTIVI

L'importanza del networking e il desiderio di fare rete per promuovere sviluppo ed innovazione, nonché buone pratiche, si riflettono nell'adesione di Maddalena S.p.A. a diverse Associazioni.

Queste partnership permettono all'Azienda di **essere sempre aggiornata** e di **portare il proprio contributo** fattivo sulle innovazioni del settore, **favorendo il confronto** con altre realtà che, a livello globale, si occupano delle stesse tematiche.

Maddalena S.p.A. è diventata dal 2020, prima del suo ambito, membro attivo della **Community Valore Acqua per l'Italia di The European House Ambrosetti**, primo *think thank multistakeholder* che coinvolge gli attori chiave della **filiera estesa dell'acqua italiana** e ha l'ambizione di incidere in modo significativo nel percorso di modernizzazione e rilancio sostenibile del sistema-Paese.

A sottolineare **l'aspirazione alla Sostenibilità e l'interesse a promuoverne e perseguirne i precetti in maniera capillare** e non solo limitata al settore specifico all'interno del quale opera, a inizio 2021 Maddalena S.p.A. ha deciso di associarsi ad **Animaimpresa**. L'Associazione, con sede a Torreano di Martignacco (UD), da più di 12 anni promuove la responsabilità sociale incoraggiando occasioni di confronto e condivisione di buone pratiche tramite cui le aziende possono portare valore al territorio su cui operano.

AMBASCIATORI DELLA SOSTENIBILITÀ

Maddalena S.p.A. condivide con piacere la propria esperienza di Sostenibilità, ascoltando nel contempo le altre realtà, in una condivisione di intenti e valori. Possiamo descrivere questo ruolo come quello di Ambasciatori della Sostenibilità: tra le diverse occasioni in corso d'anno, la **Vice Presidente Clara Maddalena** è intervenuta alla tavola rotonda "Esperienze e Percorsi di Gestione delle Persone nella Nuova Ripartenza" **nell'ambito del Salone d'Impresa di Venezia**, per raccontare le iniziative messe in atto dall'Azienda nella gestione delle risorse umane, concentrandosi in particolare sullo sviluppo delle strategie di Sostenibilità pre, durante e post Covid-19.

La Responsabile Marketing e Sostenibilità ha presentato l'Azienda e raccontato il percorso intrapreso in occasione di alcuni eventi organizzati da UNIS&F Unindustria Servizi & Formazione Treviso Pordenone, Animaimpresa, IRES FVG e dall'Università di Udine all'interno del Festival dello Sviluppo Sostenibile 2021.

VISITA LA PAGINA
ASSOCIAZIONI



07 COMUNICAZIONE

Comunicazione **Interna**

La realtà di Maddalena e le novità relative alle sue attività sono oggetto di una comunicazione continua ed accessibile tramite diversi canali e mezzi di informazione

Sono molte le **occasioni di incontro e confronto dedicate alle persone che vivono l'Azienda**, strutturate per condividere dati, informazioni sul suo andamento e, nel contempo, raccogliere istanze ed aspettative.

Nel biennio 2020/21, in particolare, sono state indagate le tematiche materiali insieme agli Stakeholder, coinvolgendo anche alcuni dipendenti.

L'analisi di quanto emerso, sommata al percorso di conseguimento e mantenimento della certificazione SA8000, ha portato Maddalena S.p.A. all'impostazione di **canali di informazione interna pensati ad hoc, accessibili e bidirezionali**.

Il coinvolgimento dei dipendenti sulle tematiche legate ai temi di Sostenibilità, avviene, sebbene ancora in modo frammentario, tramite incontri di formazione, questionari e comunicazioni in bacheca. Questa attività ha permesso di raccogliere punti di vista sull'operato dell'Azienda e orientamenti sulle tematiche ritenute strategiche.

Il **portale HR** è una piattaforma in cui tutti i collaboratori possono avere accesso alla documentazione specifica relativa alla propria posizione, oltre che alle comunicazioni relative alle opportunità legate al welfare. Ai nuovi dipendenti viene reso disponibile un **kit di benvenuto digitale, su Maddalena Learning Center**, pensato per guidare con semplicità le persone durante la fase di ingresso e prima formazione.

In Azienda, inoltre, sono presenti alcune **bachecche, digitali e fisiche**, su cui si possono trovare tutte le informazioni relative a progetti, novità e azioni di Sostenibilità.

Comunicazione **Esterna**

Maddalena S.p.A. è consapevole della propria responsabilità, anche nei confronti degli Stakeholder esterni. È per questo che, da due anni, il reparto Marketing è al lavoro per **strutturare una strategia di comunicazione che possa fare della trasparenza il perno della comunicazione, anche verso l'esterno**.

I messaggi non vengono più destinati solo al settore specifico di riferimento, ma **sono rivolti alla Comunità intera**, Stakeholder imprescindibile della strategia ESG di Maddalena S.p.A.

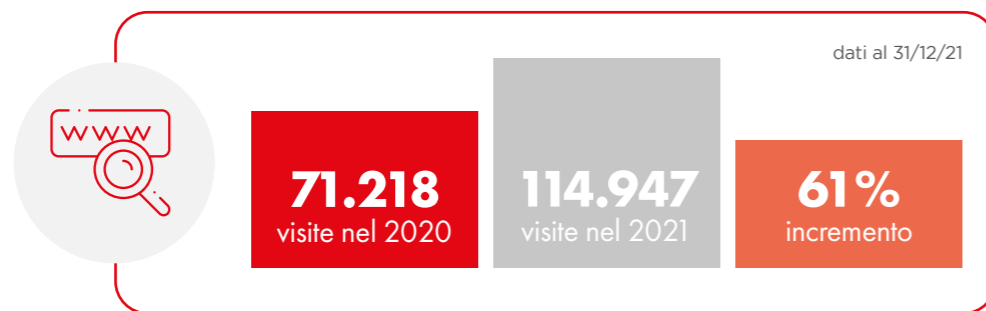
Sono molti i canali tramite cui l'Azienda comunica verso l'esterno: il canale online, in particolare, è stato sviluppato con attenzione.

Nel 2021 l'Azienda ha messo a disposizione dei propri visitatori online un Virtual Tour in 5 lingue con l'obiettivo di raccontare, attraverso una modalità coinvolgente ed immersiva, i luoghi, i valori dell'Azienda, la sua spinta verso l'innovazione tecnologica.

Grazie al Tour 360° si può accedere alla sede di Povoletto, passeggiando liberamente all'interno dello stabilimento e degli uffici e avendo modo di conoscerne la storia, l'evoluzione e i progetti: tutto comodamente dal proprio device, in modo innovativo e altamente sostenibile.

Già nei primi mesi dal rilascio, sono stati oltre **10.000 gli accessi al Virtual Tour**: un numero di persone che, fisicamente, sarebbe stato impossibile ospitare all'interno di un sito produttivo.





Solo nel 2021, gli utenti totali del sito sono stati 114.947, con un aumento del 61% rispetto all'anno precedente. Una crescita esponenziale, a dimostrazione dell'efficacia di una strategia di comunicazione esterna che riesce a superare il paradigma che vede un'azienda B2B oggetto di informazione solo per altre aziende e non per l'utente finale.

La tabella di seguito permette di capire l'entità del bacino comunicativo dell'Azienda sui social network, dove Maddalena S.p.A è presente su **LinkedIn** e **YouTube** (attivo dal dicembre 2020).

PRESENZA SUI SOCIAL NETWORK	N°*
 LINKEDIN - FOLLOWER TOTALI	3131
 YOUTUBE - VIDEO CARICATI	49
YOUTUBE - VISUALIZZAZIONI MEDIE	15.900

* I numeri indicati sono stati raccolti al momento della stesura del presente bilancio 01/09/2022

LinkedIn in particolare, ha un ruolo divulgativo: vi si trovano notizie molto eterogenee relative a novità di prodotto, alle attività dell'Azienda, al suo operato e alle relazioni con la Comunità.

Su YouTube vi sono interviste ai collaboratori, interventi a convegni ed eventi, video istituzionali e video-tutorial specifici sui prodotti: **Maddalena S.p.A. infatti comunica con i propri pubblici di riferimento differenziando i messaggi ed il grado di approfondimento tecnico degli stessi.**

Una buona percentuale delle notizie pubblicate ha un focus sulla Sostenibilità, tema ormai centrale nella strategia dell'Azienda



Infine, anche per quanto riguarda la comunicazione relativa all'Azienda da parte di organismi esterni, si può notare un aumento del numero di articoli e notizie: un dato che sottolinea l'efficacia comunicativa della strategia intrapresa, delineando un aumento della **conoscenza del marchio**, soprattutto sotto l'aspetto della Sostenibilità.

PUBBLICAZIONI STAMPA	ANNO 2020	ANNO 2021
TOTALE ARTICOLI	12	28
DI CUI A TEMA SOSTENIBILITÀ	1	20
STAMPA DI SETTORE	1	3
STAMPA GENERALISTA	11	25

Il 71% circa degli articoli citati sono dedicati all'approccio alla Sostenibilità, in ambito nazionale ed internazionale, **sottolineando l'apertura di Maddalena S.p.A. all'esterno ed il passaggio da una comunicazione B2B ad una B2ALL.**

VISITA IL CANALE YOUTUBE



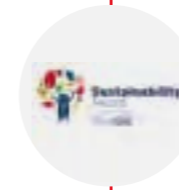

La strategia di Sostenibilità è stata valorizzata tramite numerosi premi, con un trend in crescita rispetto all'anno precedente



DAL 1919 POTETE CONTARE SULLA NOSTRA PRECISIONE

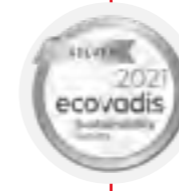
Maddalena è da sempre all'avanguardia nel settore del water metering.

Portavoce della cultura della misura dell'acqua, contribuisce a migliorare l'efficienza idrica nel mondo.



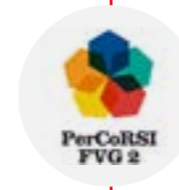
Sustainability Award 2021

Promosso da **Credit Suisse** e **KON Group** è un premio riservato alle aziende italiane che si sono contraddistinte nell'affrontare le sfide dell'emergenza Covid-19, trasformandole in un'occasione per esprimere innovazione con un approccio ambientale, sociale e di governance di particolare rilievo. **Vincendo questo premio Maddalena S.p.A. è entrata nella classifica di Forbes Top 100 sostenibili.**



EcoVadis Medaglia d'Argento 2021

EcoVadis è fornitore di rating sulla Sostenibilità delle imprese. La scorecard rilasciata illustra le prestazioni sulla base di 21 indicatori nelle quattro aree tematiche dell'ambiente, del lavoro e diritti umani, etica e acquisti sostenibili. **Con il Silver Rating, Maddalena S.p.A. mette a disposizione dei propri Stakeholder in modo certificabile la performance di responsabilità sociale d'impresa.**



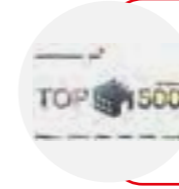
PerCoRSI in FVG 2

Maddalena S.p.A. ha ricevuto una menzione speciale nell'ambito del premio PerCoRSI in FVG 2 presentando il progetto "Scuola e Ambiente": iniziative per la riduzione della plastica monouso coniugate con l'uso responsabile della risorsa acqua", realizzato per la **Giornata Mondiale dell'Acqua 2020**. Il Premio è parte di un'iniziativa cofinanziata dal Fondo Sociale Europeo nell'ambito dell'attuazione del POR FESR, con capofila Ires Fvg Impresa Sociale, in collaborazione con la Regione Friuli Venezia Giulia.



100 Progetti Italiani

L'ampliamento dello stabilimento produttivo e della nuova area direzionale della sede di Povoletto, realizzato in occasione del centenario dell'Azienda, vede citata **Maddalena S.p.A. nella prestigiosa pubblicazione 2021 dedicata ai migliori progetti dei più autorevoli architetti e designer del panorama nazionale, apprezzati anche all'estero.**



TOP500 Aziende in Friuli Venezia Giulia

Maddalena S.p.A. è presente al **110° posto della classifica delle TOP 500 Aziende in Friuli Venezia Giulia** sull'inserito NordEst Economia del Messaggero Veneto del 30 aprile 2021.



Registro dei marchi storici di interesse nazionale

Il marchio Maddalena è stato annoverato nel "Registro dei marchi storici di interesse nazionale", uno strumento istituzionale del MISE per tutelare la proprietà industriale delle aziende storiche italiane che operano nella penisola da oltre mezzo secolo.

08

IMPEGNO PER IL FUTURO

È necessario adottare una visione strategica verso modelli di gestione e consumo sempre più responsabili

La stesura del primo Bilancio di Sostenibilità è stata un'attività intensa, a volte difficile, talvolta persino di scoperta. Tirare le fila delle attività, dei progetti, degli obiettivi e dei risultati, offre una prospettiva che difficilmente si raggiunge in altro modo. Proprio per questo, l'Azienda ci tiene a sottolineare che questo Bilancio non è un punto di arrivo ma di partenza.

Gli impegni per il biennio 2022/23 andranno a toccare diverse aree in piena rispondenza ai criteri ESG: Ambientale, Sociale e di Governance.

ENVIRONMENTAL 

GOVERNANCE 

SOCIAL 

Per quanto riguarda gli **obiettivi Ambientali**, è necessario definire il pensiero alla base dei progetti che si intende mettere in campo: misurare, ridurre gli sprechi e migliorare le performance.

Dal punto di vista Sociale si cercherà di porre **enfasi sull'ascolto**, così da costruire i progetti del futuro su solide fondamenta.

Le prospettive a tema Governance cercheranno dal canto loro di rispondere principalmente ad una necessità: **governare il cambiamento**.



Ambientale

Nel 2022 l'Azienda punta ad avviare il primo studio di Life Cycle Assessment (LCA): metodologia analitica che valuta l'impronta ambientale di un prodotto lungo il suo intero ciclo di vita.

Altrettanto importante sarà ridurre l'impatto sull'ambiente, ad esempio, contenendo la quantità di carta stampata ogni anno grazie ad una **maggiore digitalizzazione dei processi**.

L'implementazione delle nuove Quick Guide, manuali in formato ridotto che attraverso l'uso di un Codice QR permettono di scaricare le istruzioni complete e multilingua su qualsiasi dispositivo elettronico, rappresenterà un passo importante in questa direzione. Infine, se investire sull'installazione di un impianto fotovoltaico si è rivelata una scelta adeguata sia a livello economico che ambientale, si sta valutando un ampliamento ulteriore al fine di **coprire un maggiore fabbisogno di energia elettrica in modo autonomo**.

Sociale

Dal punto di vista sociale si procederà a potenziare l'attività di ascolto interno e a lavorare a nuove politiche di welfare. L'obiettivo sarà duplice: da una parte servirà a progettare servizi di conciliazione lavoro-famiglia su misura per i dipendenti, dall'altra sarà necessario per aumentare il coinvolgimento delle persone e potenziare la comunicazione interna.

Si punterà a rimodulare anche la formazione assecondando nuove necessità dei dipendenti e **ridefinendo in maniera ancora più puntuale l'offerta**, così che essa possa contribuire efficacemente al raggiungimento degli obiettivi aziendali.

L'Azienda si concentrerà inoltre nell'**aumentare la propria presenza e il proprio impegno verso la Comunità**: i progetti in ambito sportivo, culturale, sociale e la condivisione della propria esperienza saranno alcuni degli aspetti principali dell'attività da intraprendere sul territorio.



Governance

Gli Stakeholder esterni hanno visto con favore la trasformazione dell'approccio aziendale verso la Sostenibilità.

Questo dà la conferma che non solo il mercato, ma anche le Istituzioni, le Banche, la Comunità e gli Stakeholder tutti vogliono vedere crescere un approccio sempre più concreto alla responsabilità sociale di impresa.

Forte di questa consapevolezza, **Maddalena S.p.A. vuole orientare la propria comunicazione verso l'esterno e verso l'interno valorizzando la concretezza delle scelte intraprese.** Fare Sostenibilità però significa anche modificare il proprio processo decisionale, renderlo più inclusivo, e prendere in considerazione i punti di vista di tutti gli Stakeholder. Ecco perché l'Azienda si impegna a **integrare, nel prossimo biennio, crescenti criteri di Sostenibilità all'interno del piano di sviluppo aziendale.**

I riconoscimenti ottenuti durante questi ultimi anni non devono far dimenticare che l'Azienda è solo all'inizio del suo percorso. Maddalena S.p.A. è consapevole del grande lavoro che i prossimi anni richiederanno, soprattutto data la volontà di **implementare una strategia di Sostenibilità integrata.**

09

TABELLA GRI

Global Reporting Initiative

La seguente tabella di correlazione riporta l'indice dei contenuti previsti dai GRI Standard

INDICATORE GRI	INFORMATIVA	CAPITOLO/PARAGRAFO	PAGINA
GRI 102: INFORMATIVA GENERALE			
PROFILO DELL'ORGANIZZAZIONE			
102-1	NOME DELL'ORGANIZZAZIONE	<ul style="list-style-type: none"> Copertina Identità Aziendale 	1 22
102-2	ATTIVITÀ, MARCHI, PRODOTTI E SERVIZI	<ul style="list-style-type: none"> Identità Aziendale Core business e prodotti Clienti e mercati 	22 34 40-41
102-3	LUOGO DELLA SEDE PRINCIPALE	<ul style="list-style-type: none"> Performance ambientali Crediti 	46 91
102-4	LUOGO DELLE ATTIVITÀ	<ul style="list-style-type: none"> Performance ambientali Crediti 	46 91
102-5	PROPRIETÀ E FORMA GIURIDICA	<ul style="list-style-type: none"> Governance Popolazione aziendale: Capitale Umano 	30 55
102-6	MERCATI SERVITI	<ul style="list-style-type: none"> Identità aziendale Valore generato Clienti e mercati 	22 36 40-41
102-7	DIMENSIONE DELL'ORGANIZZAZIONE	<ul style="list-style-type: none"> Identità Aziendale Valore generato Popolazione aziendale: Capitale Umano 	22 36-37-38 55-56
102-8	INFORMAZIONI SUI DIPENDENTI E GLI ALTRI LAVORATORI	<ul style="list-style-type: none"> Identità Aziendale Popolazione aziendale: Capitale Umano KPI SA8000 	22 55-56-57 62-63
102-9	CATENA DI FORNITURA	<ul style="list-style-type: none"> Fornitori: partner di valore 	42-43
102-10	MODIFICHE SIGNIFICATIVE ALL'ORGANIZZAZIONE E ALLA SUA CATENA DI FORNITURA	<ul style="list-style-type: none"> Fornitori: partner di valore 	42-43

INDICATORE GRI	INFORMATIVA	CAPITOLO/PARAGRAFO	PAGINA
102-12	INIZIATIVE ESTERNE	<ul style="list-style-type: none"> Percorso di Sostenibilità Linee guida ISO 26000 Agenda 2030: impegno per lo Sviluppo Sostenibile Coinvolgimento della Comunità locale Comunicazione esterna 	16 18-19 20 70-71-72-73 79
102-13	ADESIONE AD ASSOCIAZIONI	<ul style="list-style-type: none"> Coinvolgimento della Comunità locale 	72-73
STRATEGIA			
102-14	DICHIARAZIONE DI UN ALTO DIRIGENTE	<ul style="list-style-type: none"> Lettera agli Stakeholder 	5
102-15	IMPATTI CHIAVE, RISCHI E OPPORTUNITÀ	<ul style="list-style-type: none"> Performance sociali 	54
ETICA E INTEGRITÀ			
102-16	VALORI, PRINCIPI, STANDARD E NORME DI COMPORTAMENTO	<ul style="list-style-type: none"> Percorso di Sostenibilità Smart Tradition 	16 29
102-17	MECCANISMI PER RICERCARE CONSULENZA E SEGNALARE CRITICITÀ RELATIVAMENTE A QUESTIONI ETICHE	<ul style="list-style-type: none"> KPI SA8000 	62-63
GOVERNANCE			
102-18	STRUTTURA DELLA GOVERNANCE	<ul style="list-style-type: none"> Governance Popolazione aziendale: Capitale Umano 	30-32-33 55
102-19	DELEGA DELL'AUTORITÀ	<ul style="list-style-type: none"> Governance 	32-33
102-20	RESPONSABILITÀ A LIVELLO ESECUTIVO PER TEMI ECONOMICI, AMBIENTALI E SOCIALI	<ul style="list-style-type: none"> Governance Popolazione aziendale: Capitale Umano 	30-32-33 55
102-21	CONSULTAZIONE DEGLI STAKEHOLDER SU TEMI ECONOMICI, AMBIENTALI E SOCIALI	<ul style="list-style-type: none"> Stakeholder Analisi di materialità Governance 	9 11 30
102-22	COMPOSIZIONE DEL MASSIMO ORGANO DI GOVERNO	<ul style="list-style-type: none"> Governance 	32-33
102-23	PRESIDENTE DEL MASSIMO ORGANO DI GOVERNO	<ul style="list-style-type: none"> Governance Popolazione aziendale: Capitale Umano 	30-32-33 55
102-26	RUOLO DEL MASSIMO ORGANO DI GOVERNO NELLO STABILIRE FINALITÀ, VALORI E STRATEGIE	<ul style="list-style-type: none"> Governance 	30
102-29	IDENTIFICAZIONE E GESTIONE DEGLI IMPATTI ECONOMICI, AMBIENTALI E SOCIALI	<ul style="list-style-type: none"> Governance 	30
102-30	EFFICACIA DEI PROCESSI DI GESTIONE DEL RISCHIO	<ul style="list-style-type: none"> Governance 	30
102-31	RIESAME DEI TEMI ECONOMICI, AMBIENTALI E SOCIALI	<ul style="list-style-type: none"> Governance 	30
COINVOLGIMENTO DEGLI STAKEHOLDER			
102-40	ELENCO DEI GRUPPI DI STAKEHOLDER	<ul style="list-style-type: none"> Stakeholder: identificazione, analisi e coinvolgimento 	8-9
102-42	INDIVIDUAZIONE E SELEZIONE DEGLI STAKEHOLDER	<ul style="list-style-type: none"> Stakeholder: identificazione, analisi e coinvolgimento 	8-9
102-43	MODALITÀ DI COINVOLGIMENTO DEGLI STAKEHOLDER	<ul style="list-style-type: none"> Stakeholder: identificazione, analisi e coinvolgimento Comunicazione interna Comunicazione esterna 	8-9 74 75-76-77

INDICATORE GRI	INFORMATIVA	CAPITOLO/PARAGRAFO	PAGINA
PRATICHE DI RENDICONTAZIONE			
102-45	SOGGETTI INCLUSI NEL BILANCIO CONSOLIDATO	<ul style="list-style-type: none"> Analisi di materialità 	10
102-46	DEFINIZIONE DEL CONTENUTO DEL REPORT E PERIMETRI DEI TEMI	<ul style="list-style-type: none"> Stakeholder: identificazione, analisi e coinvolgimento Analisi di materialità 	8-9 11
102-47	ELENCO DEI TEMI MATERIALI	<ul style="list-style-type: none"> Analisi di materialità 	11-12-13-14-15
102-50	PERIODO DI RENDICONTAZIONE	<ul style="list-style-type: none"> Lettera agli Stakeholder Crediti 	5 91
102-53	CONTATTI PER DOMANDE RIGUARDO AL REPORT	<ul style="list-style-type: none"> Crediti 	91
102-54	DICHIARAZIONE SULLA RENDICONTAZIONE IN CONFORMITÀ AI GRI STANDARDS	<ul style="list-style-type: none"> GRI Standard Tabella GRI 	6-7 84
GRI 103: MODALITÀ DI GESTIONE			
REQUISITI GENERALI PER LA RENDICONTAZIONE DELLE MODALITÀ DI GESTIONE			
103-1	SPIEGAZIONE DEL TEMA MATERIALE E DEL RELATIVO PERIMETRO	<ul style="list-style-type: none"> Analisi di materialità Performance ambientali Conformità alle norme Performance sociali SA8000: Social Accountability Formazione continua: Maddalena Learning Center Sistema salute e sicurezza sul lavoro Welfare aziendale Coinvolgimento della Comunità locale Comunicazione interna 	10-11-12-13-14-15 46 50-51 54 60-61 64-65 66-67 68-69 70-71-72-73 74
103-2	LA MODALITÀ DI GESTIONE E LE SUE COMPONENTI	<ul style="list-style-type: none"> Stakeholder: identificazione, analisi e coinvolgimento Analisi di materialità Percorso di Sostenibilità Linee guida ISO 26000 ESG: Environmental, Social e Governance Performance ambientali Conformità alle norme Performance sociali SA8000: Social Accountability Formazione continua: Maddalena Learning Center Sistema salute e sicurezza sul lavoro Welfare aziendale Coinvolgimento della Comunità locale Comunicazione interna 	8-9 12-13-14-15 16 18-19 21 46-47-48 50-51-52-53 54 60-61 64-65 66-67 68-69 70-71-72-73 74
103-3	VALUTAZIONE DELLE MODALITÀ DI GESTIONE	<ul style="list-style-type: none"> Analisi di materialità Performance sociali SA8000: Social Accountability 	12-13-14-15 54 60-61
GRI 201: PERFORMANCE ECONOMICHE			
201-1	VALORE ECONOMICO DIRETTAMENTE GENERATO E DISTRIBUITO	<ul style="list-style-type: none"> Valore distribuito 	44-45
201-3	PIANI PENSIONISTICI A BENEFICI DEFINITI E ALTRI PIANI DI PENSIONAMENTO	<ul style="list-style-type: none"> KPI SA8000 	62-63

INDICATORE GRI	INFORMATIVA	CAPITOLO/PARAGRAFO	PAGINA
201-4	ASSISTENZA FINANZIARIA RICEVUTA DAL GOVERNO	<ul style="list-style-type: none"> Valore generato 	38
GRI 202: PRESENZA SUL MERCATO			
202-1	RAPPORTI TRA IL SALARIO STANDARD DI UN NEOASSUNTO PER GENERE E IL SALARIO MINIMO LOCALE	<ul style="list-style-type: none"> KPI SA8000 	62-63
GRI 204: PRATICHE DI APPROVVIGIONAMENTO			
204-1	PROPORZIONE DI SPESA VERSO FORNITORI LOCALI	<ul style="list-style-type: none"> Fornitori: partner di valore 	42-43
GRI 301: MATERIALI			
301-1	MATERIALI UTILIZZATI PER PESO O VOLUME	<ul style="list-style-type: none"> Performance ambientali 	47-48-49
301-3	PRODOTTI RECUPERATI O RIGENERATI E RELATIVI MATERIALI DI IMBALLAGGIO	<ul style="list-style-type: none"> Performance ambientali 	49
GRI 302: ENERGIA			
302-1	ENERGIA CONSUMATA ALL'INTERNO DELL'ORGANIZZAZIONE	<ul style="list-style-type: none"> Conformità alle norme 	51-52
302-3	INTENSITÀ ENERGETICA	<ul style="list-style-type: none"> Conformità alle norme 	53
302-4	RIDUZIONE DEL CONSUMO DI ENERGIA	<ul style="list-style-type: none"> Conformità alle norme 	51-52
GRI 303: ACQUA E SCARICHI IDRICI			
303-1	INTERAZIONE CON L'ACQUA COME RISORSA CONDIVISA	<ul style="list-style-type: none"> Conformità alle norme 	50
303-3	PRELIEVO IDRICO	<ul style="list-style-type: none"> Conformità alle norme 	50
303-4	SCARICO DI ACQUA	<ul style="list-style-type: none"> Conformità alle norme 	50
GRI 304: BIODIVERSITÀ			
304-3	HABITAT PROTETTI O RIPRISTINATI	<ul style="list-style-type: none"> Coinvolgimento della Comunità locale 	71
GRI 305: EMISSIONI			
305-1	EMISSIONI DIRETTE DI GHG (SCOPE 1)	<ul style="list-style-type: none"> Conformità alle norme 	52
305-2	EMISSIONI DIRETTE DI GHG DA CONSUMI ENERGETICI (SCOPE 2)	<ul style="list-style-type: none"> Conformità alle norme 	52
305-4	INTENSITÀ DELLE EMISSIONI DI GHG	<ul style="list-style-type: none"> Conformità alle norme 	53
GRI 306: RIFIUTI			
306-1	PRODUZIONE DI RIFIUTI E IMPATTI SIGNIFICATIVI CONNESSI AI RIFIUTI	<ul style="list-style-type: none"> Performance ambientali 	48
306-2	GESTIONE DEGLI IMPATTI SIGNIFICATIVI CONNESSI AI RIFIUTI	<ul style="list-style-type: none"> Performance ambientali 	48
306-3	RIFIUTI PRODOTTI	<ul style="list-style-type: none"> Performance ambientali 	49
306-4	RIFIUTI NON DESTINATI A SMALTIMENTO	<ul style="list-style-type: none"> Performance ambientali 	48
306-5	RIFIUTI DESTINATI A SMALTIMENTO	<ul style="list-style-type: none"> Performance ambientali 	48

INDICATORE GRI	INFORMATIVA	CAPITOLO/PARAGRAFO	PAGINA
GRI 307: COMPLIANCE AMBIENTALE			
307-1	NON CONFORMITÀ CON LEGGI E NORMATIVE IN MATERIA AMBIENTALE	<ul style="list-style-type: none"> Conformità alle norme 	50
GRI 308: VALUTAZIONE AMBIENTALE DEI FORNITORI			
308-1	NUOVI FORNITORI CHE SONO STATI VALUTATI UTILIZZANDO CRITERI AMBIENTALI	<ul style="list-style-type: none"> Fornitori: partner di valore 	42-43
GRI 401: OCCUPAZIONE			
401-1	NUOVE ASSUNZIONI E TURNOVER	<ul style="list-style-type: none"> Popolazione aziendale: Capitale Umano KPI SA8000: Social Accountability 	58-59 62-63
401-2	BENEFIT PREVISTI PER I DIPENDENTI A TEMPO PIENO, MA NON PER I DIPENDENTI PART-TIME O CON CONTRATTO A TEMPO DETERMINATO	<ul style="list-style-type: none"> KPI SA8000: Social Accountability Welfare aziendale 	62-63 68-69
GRI 403: SALUTE E SICUREZZA SUL LAVORO			
403-1	SISTEMA DI GESTIONE DELLA SALUTE E SICUREZZA SUL LAVORO	<ul style="list-style-type: none"> Sistema salute e sicurezza sul lavoro 	66-67
403-2	IDENTIFICAZIONE DEI PERICOLI, VALUTAZIONE DEI RISCHI E INDAGINI SUGLI INCIDENTI	<ul style="list-style-type: none"> KPI SA8000: Social Accountability Sistema salute e sicurezza sul lavoro 	62-63 66-67
403-3	SERVIZI DI MEDICINA DEL LAVORO	<ul style="list-style-type: none"> KPI SA8000: Social Accountability 	62-63
403-4	PARTECIPAZIONE E CONSULTAZIONE DEI LAVORATORI E COMUNICAZIONE IN MATERIA DI SALUTE E SICUREZZA SUL LAVORO	<ul style="list-style-type: none"> Sistema salute e sicurezza sul lavoro Welfare aziendale 	66-67 69
403-5	FORMAZIONE DEI LAVORATORI IN MATERIA DI SALUTE E SICUREZZA SUL LAVORO	<ul style="list-style-type: none"> KPI SA8000: Social Accountability Formazione continua: Maddalena Learning Center Sistema salute e sicurezza sul lavoro 	62-63 64 66-67
403-6	PROMOZIONE DELLA SALUTE DEI LAVORATORI	<ul style="list-style-type: none"> KPI SA8000: Social Accountability Welfare aziendale 	62-63 69
403-9	INFORTUNI SUL LAVORO	<ul style="list-style-type: none"> KPI SA8000: Social Accountability Sistema salute e sicurezza sul lavoro 	62-63 66-67
GRI 404: FORMAZIONE E ISTRUZIONE			
404-1	ORE MEDIE DI FORMAZIONE ANNUA PER DIPENDENTE	<ul style="list-style-type: none"> KPI SA8000: Social Accountability Formazione continua: Maddalena Learning Center 	62-63 64-65
404-2	PROGRAMMI DI AGGIORNAMENTO DELLE COMPETENZE DEI DIPENDENTI E PROGRAMMI DI ASSISTENZA ALLA TRANSIZIONE	<ul style="list-style-type: none"> KPI SA8000: Social Accountability Formazione continua: Maddalena Learning Center 	62-63 64-65
GRI 405: DIVERSITÀ E PARI OPPORTUNITÀ			
405-1	DIVERSITÀ NEGLI ORGANI DI GOVERNO E TRA I DIPENDENTI	<ul style="list-style-type: none"> Governance Popolazione aziendale: Capitale Umano KPI SA8000: Social Accountability 	30 56-57-58-59 62-63

INDICATORE GRI	INFORMATIVA	CAPITOLO/PARAGRAFO	PAGINA
GRI 407: LIBERTÀ DI ASSOCIAZIONE E CONTRATTAZIONE COLLETTIVA			
407-1	ATTIVITÀ E FORNITORI IN CUI IL DIRITTO ALLA LIBERTÀ DI ASSOCIAZIONE E CONTRATTAZIONE COLLETTIVA PUÒ ESSERE A RISCHIO	<ul style="list-style-type: none"> KPI SA8000: Social Accountability 	62-63
GRI 408: LAVORO MINORILE			
408-1	ATTIVITÀ E FORNITORI A RISCHIO SIGNIFICATIVO DI EPISODI DI LAVORO MINORILE	<ul style="list-style-type: none"> KPI SA8000: Social Accountability 	62-63
GRI 409: LAVORO FORZATO O OBBLIGATORIO			
409-1	ATTIVITÀ E FORNITORI A RISCHIO SIGNIFICATIVO DI EPISODI DI LAVORO FORZATO O OBBLIGATORIO	<ul style="list-style-type: none"> KPI SA8000: Social Accountability 	62-63
GRI 410: PRATICHE PER LA SICUREZZA			
410-1	PERSONALE ADDETTO ALLA SICUREZZA FORMATO SULLE POLITICHE O PROCEDURE RIGUARDANTI I DIRITTI UMANI	<ul style="list-style-type: none"> Sistema salute e sicurezza sul lavoro 	66-67
GRI 413: COMUNITÀ LOCALI			
413-1	ATTIVITÀ CHE PREVEDONO IL COINVOLGIMENTO DELLE COMUNITÀ LOCALI, VALUTAZIONI D'IMPATTO E PROGRAMMI DI SVILUPPO	<ul style="list-style-type: none"> Coinvolgimento della Comunità locale 	70-71-72-73
GRI 414: VALUTAZIONE SOCIALE DEI FORNITORI			
414-1	NUOVI FORNITORI CHE SONO STATI SOTTOPOSTI A VALUTAZIONE ATTRAVERSO L'UTILIZZO DI CRITERI SOCIALI	<ul style="list-style-type: none"> Fornitori: partner di valore 	42-43

A CURA DI

Maddalena S.p.A.

CONSULENZA

Andrea De Colle
Romina Noris
Irene Quaglia

RINGRAZIAMENTI

Si ringraziano l'Associazione Animaimpresa, Arianna Arizzi e tutte le persone dell'Azienda che hanno collaborato alla realizzazione del primo Bilancio di Sostenibilità

PROGETTO GRAFICO E IMPAGINAZIONE

Withub S.p.A.

FOTOGRAFIE

Luca Zuccolo

STAMPA

Grafiche Filacorda



MADDALENA S.p.A.

Via G.B. Maddalena 2/4
33040 Povoletto (UD) - Italia
marketing@maddalena.it

Il Bilancio è consultabile sul sito web
www.maddalena.it/sostenibilita

Povoletto, dicembre 2022

